

el periódico del poble®

Fallece Cayetano Belso, alcalde de Crevillent entre 1971 y 1979 P. 8 y 9



Premio a un trabajo sobre la Sierra de Crevillent P. 17



La Semana Santa se resistió a la pandemia



P. 14 y 15

PRIMER PREMIO
"La luna de Crevillente",
Amparo Cantó Ramón

Segundo (arriba dcha.), de Manuel Candela Belén, y **tercer premio (en el centro),** de Antonio Juan Belén

Cerca de 40 crevillentinos presentaron **más de 150 obras**, entre fotografías y vídeos, al **Concurso Extraordinario Semana Santa en Casa**, organizado por El Periòdic del Poble y Creviguía, y patrocinado por la **Clínica Dental Mayra Lucero**. La convocatoria estaba inspirada en la reacción espontánea de los crevillentinos de no resistirse a vivir la celebración aunque fuera con **actuaciones realizadas dentro del hogar**. La transmisión de la tradición crevillentina se ve reflejada en la mayoría de las obras, algunas de una gran calidad técnica. El jurado ha otorgado **300 euros en premios** para los ganadores de las secciones Fotografía (portada) y Vídeo (ver en el interior).

MUEBLES **VM Vicente Martínez**
Casa fundada en 1887

GRANDES OFERTAS EN PACKS CANAPÉS + COLCHONES PREMIUM
HR - VISCOLÁSTICA - MUELLE ENSACADO - DOBLE CARA...

SISTEMAS DE DESCANSO - DORMITORIOS - JUVENIL
COLCHONES - CANAPÉS - SOMIERS
BASES TAPIZADAS - ROPA DE CAMA
FUNDAS NÓRDICAS - SILLONES RELAX

ESPECIALISTAS EN DESCANSO

C/ Blasco Ibáñez, 27 - 03330 CREVILLENT (Alicante) • Telf: 96 540 17 29 • 655 859 854 Pincha en el logo para acceder a nuestro facebook

teléfonos de interés

EMERGENCIAS:	112
Atención Coronavirus	900 300 555
Creviguía:	653 128 625
Herbolari Isabel:	653 128 625
Ayuntamiento:	96 540 15 26
Agencia de Desarrollo Local:	96 540 15 26 ext. 305
Policía Municipal:	96 540 64 54
Centro de Salud:	96 668 10 00
Tanatorio:	96 668 10 17
Casa de Cultura:	96 540 64 31
Servicios Sociales:	96 668 09 64
Cooperativa:	96 540 08 62
Patronato:	96 668 17 72
Selesa:	900 12 18 79
Ecoparque:	96 540 66 02
Aquagest:	902 250 270
Aquagest averías:	902 25 01 70
Hospital Vinalopó:	96 667 98 00
Hospital de Elche:	96 667 90 00
Cruz Roja:	96 540 65 04
Guardia Civil:	96 668 26 37
Bomberos:	96 540 64 80
Ambulancia:	96 514 40 00

Lo de pasar tanto tiempo en casa tiene, reconocámoslo, ciertas ventajas. Quizá los que somos optimistas por naturaleza separamos hasta disfrutar de algunos momentos, y un cinéfilo bien preparado, con algo de tiempo y películas que ver, es una pistola cargada. En el último mes le ha tocado el turno al gran John Ford, y me he pegado un atracón de sus películas. Entre varios títulos, disfruté particularmente, otra vez, de El hombre tranquilo. No sé qué tiene esta película, pero siempre me lleva de viaje a Irlanda, a la ficticia Innisfree, ese idílico lugar donde todo parece mejor. En esta ocasión convencí a mis dos hijos para verla conmigo. Lo que tenía todos los visos de convertirse en un fracaso, resultó ser una de las mejores expe-



riencias cinéfilas de mi vida: durante casi dos horas, vivimos allí, sufrimos y reímos con John Wayne, nos enamoramos de Maureen O'Hara y hasta nos tomamos un par

de pintas de cerveza en la cantina del pueblo. En la época de la tecnología digital, de las plataformas y de la series, todavía se puede disfrutar de una historia sencilla y auténtica, y vivir una experiencia inmersiva, sin necesidad de gafas de realidad de virtual. Pocas cosas son mejores que el cine.

cinexín

Por José Javier Martínez



"EL HOMBRE TRANQUILO", 1952
 DIRECCIÓN: JOHN FORD. GUIÓN: FRANK S. NUGENT. REPARTO: JOHN WAYNE, MAUREEN O'HARA, BARRY FITZGERALD, WARD BOND, VICTOR MCLAGLEN



Imprenta Offset y Digital
Material de Oficina
Artículos de Publicidad
Papelería Corporativa
Libros de fiesta
Catálogos



Ciudadela, 17 • Apdo. 757
 03206 ELCHE (Alicante)
 Tels. 96 544 78 78
 Móv. 665 87 18 32
 futura@imprentafutura.es

Staff

Vivir en Crevillent.
 El Periòdic del Poble

Edición digital especial
 Gratuita

Depósito Legal:
 V - 2526 - 2010

Edita: Multiplica®
 Coordinación:
 Creviguía®
 Fotografía: Creviguía®

El Periòdic del Poble no se responsabiliza de los cambios introducidos a última hora en las secciones y programaciones que contiene, ni se identifica necesariamente con las opiniones de sus colaboradores. Tampoco se responsabiliza de los anuncios de publicidad confeccionados o dirigidos por la empresa anunciante, cuya licitud no podemos comprobar.

Publicidad - Telf: 653 128 625
 Diseño: Jordi Ferrández / Ilustración: V. López Mas
 elperiodicdelpoble@gmail.com

CAMPAÑA RENTA 2019

LLÁMENOS PARA
 CONCERTAR CITA



www.revor.es

pincha para acceder a nuestra web

ATENCIÓN AL CLIENTE:
 teléfono: 96 540 45 11 · 96540 19 16
 e-mail: info@revor.es

* FISCAL * LABORAL * JURÍDICO
 SERVICIOS DE GESTORÍA Y SEGUROS

Servicios especiales para PYMES y Autónomos



C/ Virgen del Pilar, 2 Entlo - 03330 Crevillent (Alicante)
 telfs. 96 540 45 11 | 96 540 19 16 | fax. 96 540 32 11

L'alcalde va reclamar explicacions a Sanitat

L'alcalde de Crevillent, José Manuel Penalva, va dir que: "No entenem la decisió de Sanitat que marca que Crevillent no passe a la Fase 1 de la desescalada". Penalva va comunicar que exigiria explicacions a la Conselleria i al Ministeri de Sanitat, després de conèixer la notícia que l'àrea de salut d'Eix-Crevillent no passarà a la següent fase, prevista per a dilluns que ve, dia 11, i romandrà en la Fase 0.

"Segons les autoritats sanitàries de l'Hospital Vinalopó i la Conselleria de Sanitat ens trobem en l'últim tram de la corba epidemiològica i els índexs de contagis, ingressats en UCI i de llits disponibles, així com la taxa de mortalitat, són dels millors de la Comunitat Valenciana, trobant-nos amb un risc molt per davall d'altres departaments com el d'Elda, Alcoi o Torrevella, que sí han passat a la següent fase", va apuntar l'alcalde. "No veiem cap explicació aparentment raonable perquè no passem a la Fase 1, per la qual cosa demanem que ens informen i ens expliquen per què han pres aquesta deci-



COMUNICAT DE
L'ALCALDE
ANTERIOR A LA
NOVA FASE



sió. Hem sol·licitat al Comissionat de la Conselleria de Sanitat a l'Hospital Vinalopó que ens proporcione les explicacions que ha donat el Ministeri per a deixar-nos fora i les dades que ha elevat la Conselleria sobre el

nostre departament al Ministeri de Sanitat. A més exigim saber les xifres del nostre municipi i considerem que les autoritats sanitàries de la Conselleria haurien d'eixir a donar explicacions públiques als municipis del nostre departament", va assenyalar José Manuel Penalva.

Aquest nou escenari va obligar l'Ajuntament a paralitzar totes les mesures previstes per als pròxims dies com eren l'ampliació dels serveis presencials, l'obertura d'instal·lacions municipals o l'ampliació de l'espai d'ocupació de la via pública per a les terrasses, els quals, al costat dels comerços i altres sectors, s'estaven preparant ja per a la primera fase de la desescalada i es veuran perjudicats per aquest fet. "El poble de Crevillent de manera majoritària, i el propi Ajuntament, hem seguit rigorosament les indicacions que ens han marcat les autoritats sanitàries, així que ara és la seua responsabilitat donar-nos les explicacions oportunes".

EN VIDEO

Plenari extraordinaria del 7 de maig



Leer la noticia en castellano

Test per als treballadors municipals

El Govern municipal de Crevillent ha decidit que la Corporació no siga inclosa en el paquet de test que es realitzaran als treballadors i treballadores de l'Ajuntament. "Ho hem estat valorant i hem determinat que la millor decisió és que aquells edils que vulguen realitzar-se la prova ho facen pel seu compte. La Corporació quedarà per tant fora del contracte amb l'Hospital per a l'execució de les proves, que sí que es realitzaran a tot el funcio-

nariat i empleats de l'administració local", explica el regidor d'Organització i Recursos Humans Jesús Ruiz.

"Aquesta decisió ha sigut comunicada als portaveus de tots els grups municipals per a fer-los conscients que no volem formar part d'un debat que ara no correspon. El Govern municipal és conscient de la situació que estan patint molts crevillentins i crevillentines en aquest moment. Som sensibles a les crítiques de la ciutadania i



VÍDEO DEL EDIL
JESÚS RUIZ



som un Govern que escolta als seus veïns i, en aqueix sentit, si hem de rectificar ho fem", afirma l'edil.

Ampliar informació

Ajuntament de Crevillent



Tota la informació del nostre
Ajuntament a internet

Polsa la imatge per accedir al nostre web

www.crevillent.es



EN IMATGES

AJUNTAMENT DE CREVILLENT
Regidoria de Benestar Animal

- Eixir a passejar el gos prop de casa ✓
- Eixir a passejar el gos lluny de casa sense un motiu justificat ✗
- Recollir els excrements i rentar l'orina ✓
- Rentar les pates després del passeig ✓
- Amb aigua i sabó ✓
- Amb alcohol o altres productes ✗

© fotos ajuntament

INDICACIONS PER A PASSEJAR ELS GOSOS. La Regidoria de Benestar Animal de Crevillent fa una crida contra l'abandó animal i recorda a la població que passejar els gossos és una de les eixides permeses durant el confinament. Per això, i amb la finalitat de garantir la higiene i evitar la propagació del COVID-19, ha llançat una sèrie d'indicacions per a la realització d'aquesta activitat en la situació excepcional en la qual ens trobem. + INFO



TERRASSES. L'Ajuntament de Crevillent està treballant en diferents mesures de suport a l'hostaleria, un dels sectors més perjudicats per la pandèmia. La Regidoria d'Espais Públics està estudiant la possibilitat d'ampliar les zones de terrassa de bars, restaurants i cafeteries que ocupen via pública perquè puguin tindre una major ocupació i augmentar el nombre de taules disponibles en els seus negocis. + INFO



CONTROLS DE MOSQUITES I ROSEGADORS. La Regidoria de Sanitat reforça els controls de mosquits i rosegadors a Crevillent. Segons informen, fa uns dies l'empresa de Control de Plagues CTL va procedir a revisar i col·locar trampes noves per a rosegadors en aquells llocs en els quals s'ha alertat d'albiraments. A més, en relació als mosquits, s'estan intensificant els controls larvicides i adulticides, i es realitzarà una revisió en les pedanies i en la zona de la Pineda durant els pròxims dies. L'edil de Sanitat, Gema Candelaria Asencio, fa una crida a la col·laboració ciutadana i facilita una sèrie de recomanacions. + INFO



2 D'OCTUBRE, FESTIU LOCAL. L'Ajuntament de Crevillent va aprovar per unanimitat en Ple Extraordinari la designació del divendres 2 d'octubre com a festiu local, després de la suspensió excepcional del dia 9 d'abril (Dijous Sant) a causa de l'emergència sanitària ocasionada pel Covid-19 i que va impedir la celebració de la Setmana Santa en el municipi. Aquesta decisió va ser adoptada de manera unànime per tots els membres de la Corporació municipal. + INFO



MASCARETES. Ha començat a Crevillent el repartiment de mascaretes casa per casa. A partir de ja, i durant els pròxims dies, totes les famílies rebran màscares a través de les bústies de les seues cases. Com ja es va anunciar des de l'Ajuntament, cap veí de Crevillent es quedarà sense aquest material de protecció. La fase 4 del repartiment, que ara comença, ve precedida per les distribucions a professionals, ambulatori, hospitals, residències, mitjans de transport, comerços, mercat municipal, urbanitzacions, pedanies i per a l'eixida de xiquets, les quals seguiran fent-se amb mascaretes quirúrgiques. + INFO



TREBALLS EN LA SERRA. Des de la Regidoria de Medi Ambient s'informa que les actuacions que s'estan duent a terme aquesta setmana en la zona de La Vella corresponen a uns treballs de manteniment que es van sol·licitar fa més d'un any per part dels agents mediambientals de Crevillent. La regidora de Medi Ambient, Estefanía Salinas Peral, es va acostar al lloc en qüestió per a comprovar els treballs realitzats. + INFO

Sofàs | Dormitorios | Salones | Mueble juvenil | Auxiliar | Descanso | Bases tapizadas | Colchones | Somieres | Almohadas | Canapés

Penalva
Mobiliari

Puertas de Orihuela, 25
03330 Crevillent (Alicante)
Telf: 865 524 463

www.penalvamobiliari.com

Atención al cliente por teléfono: 865 524 463 y e-mail: info@penalvamobiliari.com
presupuesto sin compromiso. También puedes hacernos tus reservas por teléfono
o al correo electrónico. Consúltanos qué podemos enviarte a casa



pulsa en el logo para acceder a nuestro Facebook

El PP celebra el reparto municipal de mascarillas para los crevillentinos

El Grupo Municipal Popular celebra que por fin que el Ayuntamiento comience a repartir mascarillas por las casas de Crevillent, tras rechazar hace semanas esta opción propuesta por el PP en una moción que fue desestimada en pleno.

El Grupo Popular presentó en la sesión plenaria de abril una moción solicitando al Ayuntamiento de Crevillent la realización de los test de detección a los funcionarios locales que han estado más expuestos, como policías o personal de servicios mínimos y la adquisición y reparto de forma generalizada de mascarillas de protección entre los vecinos de nuestra localidad. Aunque el gobierno municipal votó en

contra de estas propuestas del PP, finalmente se están llevando a cabo, como medidas acertadas en el control de la pandemia del Covid19. “Estas medidas que ha venido proponiendo el PP se hacen aún más necesarias para la desescalada y que la población esté preparada, contando con elementos de protección como las mascarillas, o que los funcionarios se hagan los tests para garantizar que no haya riesgo de contagio en el Ayuntamiento para los vecinos que acudan a realizar gestiones”.

Teniendo los concejales riesgo de transmitir el contagio o de recibirlo, es igualmente correcto, al igual que los funcionarios que se hagan los tests. Los concejales del Grupo Popular van a

renunciar a que el Ayuntamiento les pague los tests rápidos del Coronavirus por solidaridad con las miles de personas que no pueden realizárselo y que han estado al pie del cañón en sus trabajos y negocios y por ello, abonarán el coste de la prueba con su propio dinero para equipararse con cualquier ciudadano que se lo realice en un centro privado.

El portavoz del Grupo Popular Miguel Ángel Sánchez ha manifestado que “los concejales del PP exigimos a la Conselleria test masivos para toda la población que es quien tiene las competencias exclusivas en la población en esta materia”.

IR AL FACEBOOK DE PP CREVILLEN

Compromís convida als crevillentins a reflexionar i comprar als comerços locals

Des del Grup Municipal de Compromís per Crevillent volem convidar-vos a reflexionar sobre el Crevillent que volem quan tot açò passe. Els comerços locals estan patint un fet sense precedents, que està suposant grans pèrdues econòmiques que es tradueixen en famílies que no rebran els ingressos suficients per a subsistir ni per a mantenir els seus negocis. Com a persones individuals no podem resoldre totes les conseqüències que està suposant aquesta pandèmia però podem posar el nostre granet d'arena ajudant-nos els uns als altres. Una de les formes d'ajudar a la nostra societat és en comprar a Crevillent. Optar per comprar a les botigues dels nostres barris pot evitar que moltes d'aquestes tanquen i que d'ací a uns mesos passem per carrers sense vida, sense els comerços

que acaben de començar ni els de tota la vida. Per això, més que mai, Comprem a Crevillent.



FACEBOOK DE COMPROMÍS CREVILLEN

PSOE: “El Consell ha estado a la altura de la pandemia”

El Gobierno de la Generalitat Valenciana, liderado por Ximo Puig, ha comprado más de 600 toneladas de material sanitario; duplicando a la Comunidad de Madrid, mediante la empresa IDAT, proveedor habitual de la ONU y la OTAN, afirma el PSOE local, que destaca que “el Consell ha dotado una partida inicial de 6,5 y de 5 millones en ayudas destinadas al sector del turismo y de reconversión industrial para la adaptación de empresas, frente a los 0€ que ha dotado Madrid, Andalucía o Murcia. Para los autónomos se han creado ayudas directas de hasta 1.500 euros y 14.000 tablets con internet para frenar la brecha tecnológica en educación frente a los 534 euros y 2.000 tablets por parte de Madrid. Entocnes, ¿que preferimos? Un gobierno preocupado por sus ciudadanos dignamente o un gobierno que ofrece menús de Telepizza para los niños, aviones que nunca llegan con material sanitario, irresponsabilidad en IFEMA y mascarillas con homologación falsas, etc... Juzguen ustedes”. **FACEBOOK PSOE CREVILLEN**

L'Esquerra alerta del perill de la informació falsa en temps de Covid

Des del Grup Municipal s'ha volgut recordar la importància de seguir les indicacions de les autoritats, més encara estant en estat d'alarma. Les últimes setmanes s'ha pogut comprovar com en Crevillent han augmentat l'aparició de perfils falsos a internet i de cadenes mitjançant Whatsapp amb l'única intenció de desestabilitzar els governs. Estes “fake news” a més de tenir una clara intencionalitat política, també fomenten el malestar entre la població, en un moment en què s'ha de procurar per part de tots els representants cridar a la calma i a la responsabilitat sanitària. Les autoritats sanitàries, policials, polítiques i laborals, estan treballant per eixir d'esta crisi, no caigues en la trampa dels qui volen aprofitar-se del dolor de la gent.

WEB DE L'ESQUERRA CREVILLEN

Vox insta a que se realicen los test a la población que lo pide

Desde el grupo Municipal Vox, agradecemos al pueblo de Crevillent, la responsabilidad con que ha actuado en estas semanas de confinamiento, por nuestra salud y en especial por aquellos que más queremos, nuestros mayores y familiares enfermos de riesgo y nuestros niños que se han portado mucho mejor que algunos adultos. Sin olvidar a todos los que han tenido que seguir trabajando a pesar de la falta de medios materiales para realizar su tarea en condiciones de seguridad sanitaria. Desde el grupo Municipal Vox, instamos a los responsables políticos que tienen en sus manos la potestad de acción, a que realicen los test pertinentes a la población que así lo demanda, por seguridad, y la normalización social. **IR AL TWITTER DE VOX CREVILLENTE**

Ciudadanos solicita ayudas a autónomos

El Grupo Municipal de Ciudadanos pide la inclusión en el régimen de ayudas a las personas trabajadoras en régimen de autónomo y que coticen a mutualidades profesionales de previsión social como régimen alternativo al RETA. En estos momentos que vivimos no podemos dejar a nadie atrás, sino todo lo contrario. Los ciudadanos necesitan que las Administraciones estén de su lado y por eso Ciudadanos sigue colaborando con los Gobiernos pero sin dar carta blanca a todo.

FACEBOOK DE CIUDADANOS

Crevillent ampliará el Cementerio Municipal con 176 nichos más

La Concejalía de Cementerios del Ayuntamiento de Crevillent ha manifestado que el pasado viernes, 8 de mayo, se aprobó en la Junta de Gobierno Local el Proyecto Técnico para la construcción de 176 nichos para enterramientos en los terrenos pertenecientes al Cementerio Municipal.

La segunda fase de ampliación del cementerio se llevará a cabo concretamente al norte del muro de delimitación de la primera ampliación del recinto. El concejal del área de Cementerios, Manuel Penalva, informa que la superficie de los bloques a construir ocupará un total de 144 metros cuadrados, distribuidos en dos módulos, dando lugar a 88 nichos dobles, dispuestos en 4 filas, para un total de 176 enterramientos.

Una vez aprobado este proyecto, se pro-



VÍDEO DEL CONCEJAL
MANUEL PENALVA

cederá por parte de Contratación a redactar el pliego de cláusulas administrativas, y tras

este trámite y los legalmente correspondientes, saldrá a licitación. El plazo de ejecución será de 3 meses desde la firma del acta de replanteo y contará con una inversión cercana a los 100.000 euros.

Según Manuel Penalva, se espera que este proyecto salga a licitación lo antes posible, ante la dificultad que supone la tramitación de estos proyectos en la actual situación de pandemia, y con ello comenzar esta obra tan necesaria a la mayor brevedad para que sea ejecutada, si es posible, antes de final de año.



Llegir la notícia en valencià

Ayudas urgentes al alquiler

La Concejalía de Vivienda quiere informar a la población crevillentina del lanzamiento de unas nuevas ayudas directas al alquiler de la Generalitat, englobadas dentro de las medidas urgentes para minimizar el impacto económico y social de la Covid-19 (Decreto 52/2020 de 24 abril).

Estas ayudas urgentes están dirigidas a las personas arrendatarias de vivienda habitual que, a consecuencia de la crisis del Covid-19, tienen problemas transitorios para atender al pago parcial o total del alquiler y se encuentran en situación de vulnerabili-

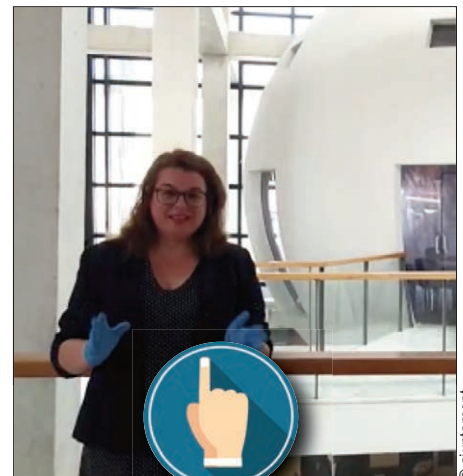
dad. El plazo de solicitud ha comenzado ya y finalizará el día 30 de junio a las 12.00 h.

La cuantía de la ayuda podrá alcanzar hasta el 100 % de la renta que conste en el contrato de arrendamiento, llegando a un importe máximo de 650 euros al mes, y por un periodo máximo de 6 meses, pudiendo incluirse como primera mensualidad la correspondiente al mes de abril.

La edil de Vivienda, Gema Candelaria Asencio, informa que los interesados podrán tramitar la ayuda, con cita previa, en la oficina de Vivienda de la Casa de Cultura, de 10 a 13 h.



Consultar condiciones



VÍDEO DE LA CONCEJAL
GEMA CANDERIA ASENCIO

Crevillent
TAN NET COM LA TEUA CASA
NO L'EMBRUTES



Horari de depòsit de RSU en els contenidors:
Dilluns a divendres i diumenges de 21:00 a 24:00h.
Recollida de voluminosos prèvia cridada als telèfons:
96 668 06 10 900 12 18 79

Horario de depósito de RSU en los contenedores:
Lunes a viernes y domingos de 21:00 a 24:00h.
Recogida de enseres previa llamada a los teléfonos:
96 668 06 10 900 12 18 79

Recollida de voluminosos ■■ Dies de no recollida ■
Recogida de enseres ■■ Días de no recogida ■

CALENDARI
ECOPARC MÒBIL
CALENDARIO ECOPARQUE MÓVIL

JUNY 2020		JUNIO 2020		JUNIO 2020	
DIJOURS	DIABARTS	DIABARTS	DIABARTS	DIABARTS	DIABARTS
1	2	3	4	5	6
San Felipe Neri	Pz. España	La Estación	Rambis Castellar		
8	9	10	11	12	13
R. Abrets	Urb. El Pinar	P. Donantes de Sangre	Pz. Dr. Mas Candela		14
15	16	17	18	19	20
El Realengo	Pz. España	C/ Cantuesco	Rambis Castellar		21
22	23	24	25	26	27
R. Abrets		P. Donantes de Sangre	Pz. Dr. Mas Candela		28
29	30	1	2	3	4
San Felipe Neri					5

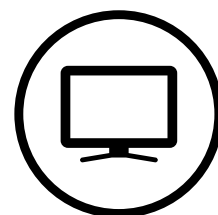
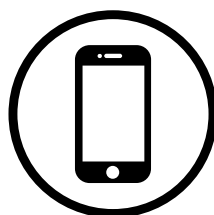
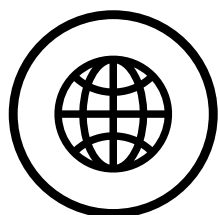


crevimax[®]
l'Internet del teu poble

**Estamos aquí
al 100%**

**Internet
desde 9€ /mes**

Además, descubre nuestros **Packs Combinados** de



Consulta condiciones en:



tel 96 619 8000



602 290 550

www.crevimax.es

info@crevimax.es

Adiós a un buen hombre

Me siento triste. Mis amigos han perdido a su padre. Ha sido repentino. Y en plena pandemia, sin poder darle el adiós que se merece, pienso. Aunque también creo que él así lo hubiera preferido. Su discreción siempre fue máxima... Aún me duele su siempre amable negativa a una entrevista. “Pero si tú fuiste alcalde”, le decía yo. “Por eso, fui, mi época ya pasó”, siempre me respondía.

Seguramente él no hubiera querido que relatara en unas líneas ni una pequeña parte de su trayectoria. Su humildad era tal que seguro que hoy, habría preferido no ver esto publicado en un medio de comunicación. Aún así, creo que es de justicia exponer quién era Cayetano Belso Aznar. Y, como él fue -en mi opinión-, un hombre justo, seguro que me perdonaría los elogios.

Este 21 de mayo de 2020, fatídico año del coronavirus, Crevillent perdía al que fuera su alcalde entre 1971 y 1979, un político inusual para la época, un empresario emprendedor y bondadoso, un vecino ejemplar y amante de su pueblo y su cultura.

Para empezar, quisiera destacar que no militó en partido alguno y que fue su afán de servicio a los demás el que le hizo aceptar asumir la vara de mando de un municipio al que amaba profundamente. Cayetano Belso era ya entonces un hombre excepcional, un empresario de éxito que, tras cursar estudios de Derecho en Valencia, se enroló en el mundo empresarial creando Manufacturas Artesa (1959), un proyecto que más tarde se vería enriquecido con la empresa familiar Naturtex, de todo crevillentino conocidas. Pero no solo son empresas reconocidas en Crevillent, sino en casi todo el mundo, por ser referente de la innovación y el diseño de vanguardia en el sector textil.

Durante su gobierno, Crevillent logró infraestructuras clave como el encauzamiento de la Rambla, el Plan General de Alcantarillado, la estación depuradora de aguas residuales e instalaciones como la



Cayetano Belso Aznar cuando fue nombrado alcalde de Crevillent en 1971

iluminación de la travesía de la población.

En el plano educativo, Cayetano Belso logró la consecución de un Instituto de Enseñanza Secundaria para Crevillent, así como la creación de la denominada Ciudad Escolar en su entorno.

Su visión estratégica y de futuro quedaron bien patentes con la adquisición de terrenos para el desarrollo del Parque Municipal, junto la casa señorial donde vivió el Doctor Mas Magro, el pulmón verde de Crevillent.

También promocionó el desarrollo del Vial del Parc como eje de servicios de la población crevillentina y recuperó la fachada de la antigua fábrica de persianas, un valioso inmueble del historicismo neoárabe

tallado en cantería.

Gobernó nuestro pueblo durante la última alcaldía antes de la transición, sucediendo a Vicente Mas Puig. Y, para todo el que he preguntado, era considerado el mejor alcalde que pudo tener el municipio en una época tan complicada.

Cayetano Belso siempre buscó el consenso y abogó por el diálogo y el entendimiento. Lo sucedió en el cargo Emilio Muñoz Giménez. Y, cuando en 1979 finalizó su labor como alcalde, ya nunca más se supo de él en la esfera público-política.

El alcalde de Crevillent, José Manuel Penalva, manifestaba sus “condolencias y afecto a la familia y amigos de Cayetano Belso. Tuve la oportunidad de compartir



Toma de posesión del alcalde y otros momentos de su mandato, que se desarrolló entre 1971 y 1979

con su familia algunos momentos en actos institucionales y sé lo que lo estimaban. Mi más sincero pésame”.

El alcalde entre 1995 y 2019, César Augusto Asencio, destacaba de Belso que fue un hombre “discreto, afable y de buen talante. Y un buen gestor. En aquel momento llegó el cambio a la democracia y su gestión, siendo el último alcalde del régimen anterior, no fue entonces todo lo bien valorada que debía haberlo sido por las circunstancias del momento”, apuntaba Asencio.

Cuando Belso dejó la Alcaldía se volcó en su proyecto empresarial y en su familia. Junto a Rosa Candela tuvo cinco hijos: Ana, Rosa, Cayetano, Fernando y Guillermo,

este último presidente de la Cooperativa Eléctrica de Crevillent.

En la esfera social, Cayetano Belso siempre demostró un destacado “crevillentinismo”, siendo un gran amante de las costumbres y tradiciones de su querido “poble”. Presidió durante muchos años la Cofradía de la Virgen de la Soledad y fue fundador de los Moros y Cristianos de Crevillent junto a su gran pandilla de amigos en la comparada Almogávares.

Una de sus últimas intervenciones públicas fue precisamente en la Festa, como mantenedor en la proclamación de su sobrino Rodrigo Mas Belso como Capitán Cristiano 2007 y de Sandra Maestre como Rosa de Bronce.

De forma inesperada, en su casa de campo que tanto amaba, falleció ayer a los 86 años de edad D. Cayetano Belso Aznar, “un bon home”, como repetían en las redes sociales los que lo conocieron. Un Señor con mayúsculas, educado, cortés, amigo de sus amigos; para los suyos, sin duda, el mejor padre, abuelo, hermano, tío... una persona con una extraordinaria querencia y apego familiar, un apasionado de sus 12 nietos. El viernes, 22 de mayo de 2020, Crevillent despedía a una persona muy conocida y querida. A un emprendedor de prestigio. A un alcalde respetado. A un hombre bueno.

Vicente López Deltell, periodista

El Garrofer del Piòu y el Olivo de Crevillent

De cuando en cuando vienen a mi memoria recuerdos de las horas que me pasaba jugando bien joven entre los tres troncos hembra y uno macho de un algarrobo monumental que presidía la entrada al campo de mi abuelo, el Tío Paco "El Piòu". Todos los años una pareja de "frarets", carboneros en castellano, construía su nido en una pequeña cavidad y se podían ver las boquitas abiertas de los pajaritos cada vez que me asomaba a verlos. Se encontraba en la Canyada Joana, junto al yacimiento romano, y su visión conmovía a las personas que paseaban junto a él, admirados por lo frondoso y sano que se veía. En años buenos era capaz de dar 500 kg de algarrobas. Desgraciadamente estos árboles, con el paso de los decenios van poco a poco dejando solo la veta viva en la parte externa del tronco, pudriéndose la parte central, es decir el duramen. Un dos de mayo de hace unos cuántos años, en el que se registraron unos inauditos 41°C a la sombra, dos de sus troncos, los que más cargados de frutos estaban, se desplomaron. Las personas que cortaron los troncos emplearon dos días para terminar su trabajo, dicho sea para que se comprenda la magnitud de su porte. Es por eso que es tan raro ver *Ceratonia siliqua* (su nombre en latín) altos, ya que tarde o temprano terminan con idéntico fin.

Hace poco tuve la suerte de conocer a Raúl Agulló, un ilicitano que ha sido capaz de cultivar con éxito el cantueso alicantino e introducirlo para su venta en algunos viveros (el cantahueso como le llamamos en el poble). Además, es un apasionado de los árboles monumentales, dedicándose a nombrar y catalogar los del extenso término municipal de Elche, los cuales están recopilados en un grupo del Facebook (ver destacado). Le hice saber algunos de los que tenemos en nuestro término que son singulares, como el Eucalipto del Llebrés, junto a la ciudad deportiva Juanfran Torres, el cual ya conocía o el Pino Carrasco de La Estación. Al comentarle esa ubicación automáticamente le vino a la memoria el Olivo de Crevillent. Me dijo que le sabía muy mal que a pesar de estar protegido por la Conselleria no se hubieran adoptado medidas para su conservación. Plantado en un huerto junto a lo que ahora son las vías del Ave, en la carretera de la Estación, siempre que circulaba en coche por la carretera me impresionaba ver su tronco. Era muy conocido antiguamente y se nombraba en antiguos periódicos. En uno de ellos, se aludía a este olivo como un ser excepcional. Según una crónica que he podido leer, se relata que tenía una copa que ocupaba 330 m² y era capaz de

dar hasta 250 kg de aceitunas, cuando lo normal es de unos 70 kg. por árbol. Por desgracia poco a poco fue perdiendo salubridad. Coincidiendo con las obras de dicho tren se replantó en la parte frontal de la finca, sufriendo una poda drástica, lo que aún lo debilitó más. No me acuerdo si pasaron meses o incluso algún año, pero el caso es que un día, de camino al trabajo vi que había desaparecido de su ubicación.

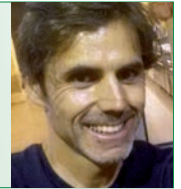
Posteriormente se supo que alguien se lo había llevado a su chalet, donde sigue bastante maltrecho. Una lástima no haber sabido gestionar mejor las autoridades todo este asunto. Seguramente, ahora podríamos estar disfrutándolo todos los crevillentinos y no sólo algunas personas. Os dejo también el enlace a una página web ilicitana dedicada al fomento de los valores de lo rural. Por lo visto nuestros vecinos nos sacan bastante ventaja en estos temas.

Posteriormente a la redacción de este artículo, he recibido nuevos datos aportados por el arqueólogo crevillentino Josep Menargues Giménez, que son muy interesantes en lo referente al Olivo de Crevillent, en adelante Olivo del Barranc del Boch. No obstante he decidido dejar el texto original que amablemente me remitió Josep, al igual que la foto del impresionante árbol hecha por él mismo en el año 1988. Forma parte de una extenso artículo publicado por él en la Revista de Semana Santa de Crevillent de 2017:

"L'herència oleícola perdurà a Crevillent al llarg dels segles, sent el seu testimoni més admirable el "bosc" d'oliveres que existí a l'horta fins els anys 30 del segle passat. Entre aquella massa arbòria abundaven determinats exemplars grandiosos, a les partides de la Mangranera, Rambleta i sobretot al Camí de l'Alteró, on destacava per damunt de cap altra la descomunal Olivera del Botx. Aquest exemplar va sobreviure a la tala destina-

de *plantas*
va la *cosa*

Juan Francisco
Egea Manchón
Naturalista



da a la Fàbrica de la Goma, i fins fa dues dècades esdevenia una de les oliveres més monumentals de la península. La seua edat s'estimava en uns 800 anys, relacionant-se amb l'agricultura musulmana. A hores d'ara, hi ha motius per a creure que la seua datació podria recular-se encara més, si fem cas de moderns estudis. Recents anàlisis han datat una de les oliveres més velles d'Europa, l'Olivera de la localitat de Vouves, a l'illa de Creta, amb uns 4000 anys. Monument nacional grec, el perímetre del seu tronc assolix més de 12 m. L'equip de la Universitat de Creta que l'ha estudiat associa la plantació d'aquest arbre amb uns poblats grecs del període geomètric del 700 aC. Pel que fa a la nostra Olivera del Botx, dir que en 1987 vam mesurar el seu perímetre amb un resultat de 8,8 m. La copa feia uns 12 m, mentre que la seua alçària sobrepassava els 13 m. Destacava d'aquesta olivera el seu monstruós tronc forcat de quatre branques, que s'enlairaven lliurement, prova d'haver rebut escasses podes al llarg de la seua vida. Tenint en compte l'extrema sequedat del clima local i la pobresa de les nostres terres, podem suposar que el creiximent dels arbres a Crevillent és sensiblement més lent que als de Creta, especialment que a la plujosa regió nord de la illa, on es troba la citada olivera de Vouves. Per tant, fóra lògic atorgar a l'Olivera del Botx una datació, pel cap baix, de dos mil·lenis. De manera que perfectament s'encabiria amb els conreus romans de la zona. Seria per tant, l'únic testimoni d'un ésser viu de l'època imperial romana. Malauradament la nostra olivera, que va sobreviure sequeres, gelades, guerres, fams i invasions, no va poder evitar, primer una poda brutal en els anys 90 que quasi li suposa la mort, i per últim la seua espoliació cap a algú jardí desconegut."

© josep menargues
Olivera del Botx.
Año 1988



ÁRBOLES ELCHE
WEB CAMP D'ELX

La matriculación de alumnos para el curso 2020/21 será del 8 al 16 de junio

El proceso de matriculación se realizará de forma telemática y las familias que no tengan acceso a esta vía podrán acudir a cualquier centro educativo para presentar la solicitud

La Conselleria de Educación ya ha fijado el calendario de matriculación para el curso 2020/21, tanto para Educación Infantil y Primaria como para ESO, Bachillerato y Formación Profesional. El calendario completo ya está disponible en la página web del Ayuntamiento www.crevillent.es, en el Área de Educación. Las principales fechas son las que se muestran en el cuadro.

El Concejal de Educación, Jesús Ruiz, ha recordado que este proceso de matriculación se va a realizar de forma telemática y que las familias podrán realizarlo desde casa y sin necesidad de acudir presencialmente a los centros. Para las familias que no tengan acceso a esta vía telemática la Administración educativa ha establecido como Puntos de Información todos los centros educativos, para que las familias puedan acudir a ellos a presentar sus solicitudes, también por vía telemática. La Administración todavía no ha determinado estos puntos, pero en el momento que lo haga se informará a todas las familias.

En este proceso de matriculación toda la información (vacantes, calendario, documentación...) y otros datos necesarios para

FECHAS DEL PROCESO DE MATRICULACIÓN

	Presentación de solicitudes	Publicación de listas provisionales	Matrícula
Ed. Infantil y Primaria	Del 8 al 16 de junio	1 de julio	Del 13 al 29 de julio
ESO/ Bachillerato	Del 17 al 25 de junio	15 de julio	Del 28 al 31 de julio 1 y 2 de septiembre
FP Básica	Del 17 al 25 de junio	13 de julio	Del 22 al 28 de julio
Ciclos Formativos	Del 17 al 25 de junio	20 de julio	Del 1 al 9 de septiembre

la presentación de las solicitudes estará disponible tanto en las web de los colegios como en el apartado de Educación de la web municipal.

Por otro lado, se ha llevado a cabo la suspensión de las Jornadas de Puertas Abiertas que se iban a realizar en todos los colegios de Crevillent, previas a este proceso de matriculación, para que las familias pudieran conocer los centros y sus proyectos educativos debido al actual estado de

confinamiento. Sin embargo, la información sobre cada colegio se puede obtener visitando las páginas web de cada colegio.

Este nuevo proceso de matriculación tiene como principal novedad la oferta, como recientemente ha confirmado la Conselleria de Educación, de dos nuevas aulas de 2 años en los Colegios Miguel Hernández y Párroco Francisco Mas, que sumadas a los dos aulas del CEIP Julio Quesada-Pilar Ruiz hará que la oferta de 2 años en Crevillent suba hasta las 72 plazas disponibles.

Desde la Concejalía de Educación seguiremos informando de todas las circunstancias que puedan afectar a este proceso de

matriculación y pedimos a las familias que estén atentas, especialmente a las fechas anunciadas y a los Puntos de Información que se establezcan para la presentación de solicitudes.



Llegir la notícia en valencià



Pulsa en el logo para acceder a nuestra página de Facebook



Tecnología y excelencia para tu boca

CLINICA BOYER

ODONTOLOGÍA Y DIAGNÓSTICO AVANZADO

IMPLANTOLOGÍA
con plasma rico en plaquetas

RADIOLOGÍA
3D (TAC)

¡SIN TENER QUE SALIR DE CREVILLENT!

Calle Mayor, 2 - 1º Izquierda / 03330 Crevillente (Alicante) - Tel. 96 540 31 57

Ampliació del període de pagament voluntari fins al pròxim 15 de juny

La Regidoria d'Hisenda de l'Ajuntament de Crevillent informa de l'ampliació del període de pagament voluntari de les taxes i impostos municipals. Aquesta mesura afecta al pagament de: Impostos sobre Vehicles de Tracció Mecànica, Taxa de Recollida de Residus Sòlids Urbans, Taxa de Guals, així com a altres taxes i rebuts.

Fruit de les converses mantingudes amb SUMA motivades per la gran incidència de la crisi del COVID-19 en l'economia local, els rebuts no domiciliats de SUMA es podran pagar fins al 15 de juny, mentre que els domiciliats es carregaran en el compte bancari el pròxim 10 de juny.

El regidor d'Hisenda Gregorio Díaz-Marta explica que aquestes noves dates són les correctes, i que la data que marquen les cartes que s'estan rebent en les cases crevillentines aquestes dies (8 de maig) queda sense validesa.



[Leer la noticia en castellano](#)

Així mateix, Gregorio Díaz-Marta apunta que qui ho desitge pot sol·licitar el fraccionament del pagament via Internet, telèfon o correu postal, ja que les oficines de SUMA romanen tancades a causa de l'actual crisi sanitària. Tota la informació sobre com sol·licitar el fraccionament ací: <https://www.suma.es/fraccionamiento-info>.

Aquells que encara no ho tinguen, poden obtindre el seu rebut, i també pagar-ho, telefonant al 965 292 000, de dilluns a divendres (de 8 a 21 hores) o els dissabtes (de 10 a 14 hores), o amb el seu NIF/NIE i número fix (o la matrícula del vehicle) a través del següent enllaç:

Suma apuesta por ti

Ampliamos el plazo de tus impuestos



Puedes pagar con el recibo que te ha llegado o descargártelo de nuestra web



www.suma.es
965 292 000

TW FB



[PÀGINA WEB DE SUMA](#)



Crevillent destina 72.500 € a ajudes a autònoms i pimes

L'Ajuntament ha aprovat per unanimitat en el Ple ordinari del mes d'abril tres tipus d'ajudes dirigides a empresaris i autònoms que realitzen la seua activitat al terme municipal de Crevillent. Segons informa la Regidoria d'Economia Sostenible, el termini de presentació de les sol·licituds finalitzarà el 30 de setembre d'aquest mateix any.

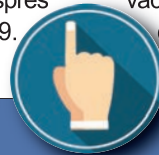
La Corporació destinarà 20.000 € a subvencionar despeses en innovació i modernització d'establiments i activitats econòmiques, 22.500 € per al pagament parcial o

total del lloguer de locals, i 30.000 € per a subvencions a nous empresaris de la localitat. Pel que la quantia total d'aquestes ajudes, ascendeix a 72.500 €.

Podran optar a l'ajuda per a emprenedors totes les persones, tant físiques com jurídiques, que s'hagen donat d'alta després del 16 de novembre de 2019. Cadascun dels beneficiaris podrà optar a un màxim de 2.000 €.

D'altra banda, podran

accedir al pagament parcial o total del lloguer aquells que tinguen una activitat inferior a 3 anys des de la data de l'alta en el Cens de l'Agència Tributària. Cada beneficiari podrà obtindre fins a un màxim de 500 €. Quant a les ajudes per a despeses d'innovació i modernització, es podran subvencionar despeses d'inversió justificades i realitzades durant l'exercici 2020. Cada beneficiari podrà optar a un màxim de 750 €.



[Ampliar informació](#)

REPARACIÓN DE ELECTRODOMÉSTICOS
INSTALACIÓN DE AIRE ACONDICIONADO



KIKO

REPARACIÓN DE: Frigoríficos, Lavadoras, Secadoras
Lavavajillas, Hornos, Vitrocerámica, Aire Acondicionado

 kikopalazon@hotmail.com



Pincha en el logo para acceder a nuestro Facebook



620 822 834

¿Qué medidas adopta mi dentista para evitar contagios?

En la Clínica Dental Dra Mayra Lucero estamos volviendo a la normalidad tras este periodo de confinamiento, con un estricto protocolo que aplicamos tanto a los pacientes como a todo el personal de nuestra clínica. Dentro de nuestro sector estamos habituados a trabajar con la esterilidad similar a un quirófano, pues venimos enfrentándonos a virus como el SIDA o la HEPATITIS desde hace varias décadas. Por lo tanto, la adaptación a esta nueva situación no ha sido más que reforzar nuestros protocolos habituales de esterilización. Consistiendo principalmente en:

ANTES DE LLEGAR A LA CLÍNICA:

-TRIAJE TELEFÓNICO: Mediante el cuál nuestra recepcionista realiza un cuestionario de salud al paciente antes de concertar la cita, para detectar al posible paciente portador del virus.

-CITA PREVIA: Imprescindible concertar previamente una cita.

AL LLEGAR A LA CLÍNICA:

-REGISTRO DE TEMPERATURA: Nuestro equipo registrará la temperatura corporal mediante termómetro por infrarrojos, lo cual evita el contacto y permite mantener la distancia de seguridad.

-ESTACION DE DESINFECCIÓN: Hemos instalado en la entrada de nuestra clínica una estación de desinfección donde encontrarás el material necesario para higienizarte.

-DESINFECCIÓN DE MANOS Y CALZADO: se desinfectará el calzado y manos mediante hidroalcohol y se proporcionará un cubre calzado.

-NECESARIO UTILIZAR MASCARILLA Y GUANTES: Se requiere la utilización de dichos medios de barrera para evitar la contaminación cruzada.

-SALA DE ESPERA: Rogamos puntualidad para que no haya más de dos pacientes en la sala de espera, manteniendo en todo momento la distancia de seguridad.

-ACUDIR SIN ACOMPAÑANTES: Salvo que sea estrictamente necesario, el paciente acudirá solo, para ser tratado.

-SE SUPRIMEN TODOS LOS ELEMENTOS SUPERFLUOS EN LA CLINICA: Se han eliminado revistas, tablets, plantas y



cualquier otro objeto que pueda retener el virus en su superficie.

EN GABINETE:

-ESTERILIZACIÓN TOTAL DE TODAS LAS SUPERFICIES: Entre paciente y paciente dentro del gabinete se toman medidas de esterilización como si fuera un quirófano. Se han suprimido todos los elementos superfusos y plastificado teclados, ratón y demás superficies para simplificar su esterilización.

-ESTERILIZACIÓN TOTAL DE INSTRUMENTAL Y SILLÓN DENTAL: Tal y como viene siendo habitual, nuestro material es esterilizado y embolsado para mantener su estanqueidad total, así como todas las superficies del sillón.

-ACCESO AL GABINETE: Al gabinete sólo accederá el paciente, quedando el posible acompañante en sala de espera.

-ENJUAGE BUCAL: Antes de iniciar el tratamiento se proporcionará al paciente una solución desinfectante para minimizar los virus y bacterias en la cavidad oral, específicamente el COVID-19.



Visita la web de la Clínica Dental Dra. Mayra Lucero

-GAFAS PROTECTORAS: Si el tratamiento lo requiere, al paciente le serán proporcionadas unas gafas de protección ocular.

-EQUIPOS DE PROTECCION INDIVIDUAL (EPI'S): Todo nuestro personal atenderá al paciente provisto de: mascarilla FFP2, pantalla, mono o bata impermeable, cubre calzado impermeable, gorro impermeable, doble guante. Todo ello esterilizado o sustituido entre cada paciente.

-BANDEJA AISLANTE: En algunos de los tratamientos utilizaremos una bandeja de metacrilato que aísla al personal de los fluidos orales del paciente. Protegemos a nuestro personal para proteger a nuestros pacientes.

-DIQUE DE GOMA: En aquellos tratamientos que sea posible, se utilizará una barrera física en la cual sólo quedará expuesto el diente a tratar, minimizando los aerosoles en el ambiente.

DESPUÉS DEL TRATAMIENTO:

-MAMPARA DE PROTECCIÓN: Para poder mantener la distancia de seguridad, hemos instalado unas mamparas de metacrilato en recepción.

-RETIRADA DE CUBRE CALZADO: Tras finalizar tu visita y antes de abandonar la clínica, deposita tu cubre calzado en la papelera habilitada al efecto, situada en nuestra estación de desinfección.

-LIMPIEZA Y DESINFECCIÓN DE LA CLÍNICA: De forma periódica se realizan tareas de limpieza y desinfección de todas las superficies que los pacientes puedan tocar, facilitando una higiene óptima de nuestras instalaciones.

-TEST COVID: Desde la clínica realizamos periódicamente test a todo nuestro personal para trabajar en todo momento dentro de un marco de seguridad.

Estamos trabajando para recuperar el ritmo normal de actividad, dando prioridad a todas aquellas citas que quedaron pendientes a consecuencia de este periodo de confinamiento. Si tenías una cita con nosotros, nuestro personal de recepción y atención al paciente se pondrá en contacto contigo en breve. Ante cualquier urgencia o dolor, ponte en contacto con nosotros y te atenderemos a la mayor brevedad.

Vista la extraordinaria respuesta de los crevillentinos a la cancelación de la Semana Santa a causa de la pandemia de coronavirus, viviendo en sus propios hogares la celebración Pasional con diferentes acciones, los responsables de El Periòdic del Poble y Creviguía, contando con el apoyo en el patrocinio de la Clínica Dental Mayra Lucero, decidieron organizar un concurso extraordinario titulado “Semana Santa en casa”.

El concurso entrega un total de 300 euros en premios y se dividen estos en dos secciones: Vídeo y Fotografía. Cada una de ellas cuenta con tres premios de 80, 45 y 25 euros para el primer, segundo y tercer clasificado, respectivamente. El Periòdic del Poble y Creviguía han recibido un total de 143 obras, de ellas 121 fotografías y 22 vídeos. El número total de autores ha sido de 39.

SECCIÓN FOTOGRAFÍA

La ganadora de la sección Fotografía ha sido Amparo Cantó Ramón, por la obra “La luna de Crevillente”, en la que se aprecia el Cristo de Difuntos y Ánimas sobre la torre campanario de Belén y, a sus espaldas, el satélite iluminando la población. Luces y sombras, la grandiosidad del templo, su colorido... han servido para que el jurado considerara que debía resultar ganadora, por unanimidad. Primer premio dotado con 80 euros, concedidos -como todos los galardones del concurso- por la Clínica Dental Dra. Mayra Lucero, patrocinadora del concurso.

El segundo premio, de 45 euros, es para el fotógrafo crevillentino Manuel Candela Belén, por “Xorros 16”, una fotografía de gran calidad técnica y cuya expresividad ha cautivado al jurado.

Dos miembros de la misma familia contemplan pasar la Semana Santa con su palma puesta en la ventana.

El tercer premio, de 25 euros, ha sido para Antonio Juan Belén, por la obra “Descendimiento en l’Almoeixa”. El complicado montaje, el tratamiento digital de la imagen, su expresividad y, sobre todo, la improvisación para realizar una escena bíblica en familia, han motivado al

Crevillent, siempre SEMANA SANTA



El primer premio de fotografía ha sido para «La luna de Crevillente», de Amparo Cantó Ramón



«Xorros 16», de Manuel Candela Belén, segundo premio de fotografía

jurado para dotar a esta fotografía del tercer premio. Esta foto refleja el ímpetu del crevillentino por vivir la celebración pasional pese a las circunstancias, así como la transmisión familiar de esta pasión semanasanta.

El jurado decidía reconocer con una mención especial en Fotografía a Francisco Santacruz Penalva por sus seis fotografías sobre pasos realizados a escala. El juego con las luces y las sombras en las imágenes llamó la atención de los responsables de las puntuaciones.

SECCIÓN VÍDEO

El ganador de la sección Vídeo ha

Tercer
L'Almoeixa



Tercer premio de la sección fotografía: «Descendimiento en L'Almoeixa», de Antonio Juan Belén

sido el autor crevillentino Fernando Moreno Mas, que elaboró un montaje de cinco minutos en el que resume cómo vivía la Semana Santa cancelada desde casa y cómo, desde la terraza de su casa, iba fotografiándola, tratando las imágenes de cada procesión según la jornada, entremezclando imágenes de Crevillent con las de los informativos televisivos nacionales. En su casa no faltó la toña y el chocolate, sones semanasanteros, los aplausos de las ocho de la tarde entre sirenas, el pa torrat y una conclusión: “Crevillent, sempre en Setmana Santa”.

Este trabajo conseguía la máxima puntuación de los cinco miembros del jurado que, unánimemente destacaban la calidad en la ejecución, la variedad de planos, el repaso que el vídeo hace de la celebración pasional crevillentina desde el ordenador de un fotógrafo que normalmente en estos días no descansa para no perderse ningún evento y, sobre todo, los responsables del fallo valoraban las vivencias de la tradición y el hecho de que pese a ser un vídeo realizado por una persona que ha dedicado su vida como afición a estos menesteres, el trabajo lo podría haber hecho cualquiera que hubiera estado interesado.

“Con mucha sencillez, Fernando Moreno refleja como nadie el sentir de los crevillentinos durante la Semana Santa cancelada”, sentencia el jurado. El primer

premio está dotado con un premio de 80 euros, concedidos -como todos los galardones del concurso- por la Clínica Dental Dra. Mayra Lucero, patrocinadora del concurso.

El segundo premio, de 45 euros, ha sido para el vídeo titulado “El pas del poni, Diumenge de Rams en L'Almoeixa”, de la crevillentina Iluminada Juan Fernández. El jurado valoraba el hecho de que el vídeo reflejaba perfectamente y con toda la originalidad el objeto del concurso, ver cómo había vivido el crevillentino la Semana Santa en casa. Esta creadora también presentaba “L'Abràç a L'Almoeixa”, obra finalista. Entre ambas se podía apreciar cómo la pasión del crevillentino por su Semana Santa se transmite de abuelos a nietos, de padres a hijos.

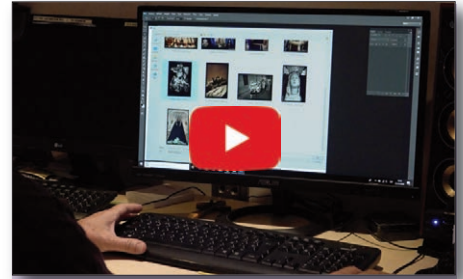
El tercer premio, de 25 euros, ha sido para “Celebración de la Semana Santa 2020 de la familia Belén García”, presentado por María José García Segura. Como su título indica, en el vídeo se resumen las distintas actividades organizadas por esta familia para vivir la Semana Mayor de Crevillent en casa, con un gracioso baile que relacionaba la cancelación de los actos con la pandemia. La transmisión de las tradiciones también fue esencial a la hora de puntuar este vídeo.

El jurado decidía otorgar una mención especial al autor del vídeo “Cristo de Difuntos y Ánimas”, Francisco Santacruz Penalva, por la calidad técnica en la iluminación de su vídeo y por la elaboración de un pequeño paso realizado a semejanza de la imagen que talló Benlliure.

MENCIÓN EXTRAORDINARIA

Por último, la organización del concurso nombraba con una mención extraordinaria de reconocimiento a su labor al crevillentino Mario Ruiz Igual, por sus vídeos realizados desde la azótea de su casa, en la Plaza de la Constitución, durante toda la Semana Santa y durante los días del Septenario de los Dolores. En Crevillent, ni un día se quedó sin reflejarse la Semana Mayor en la torre campanario de Nuestra Señora de Belén.

La empresa organizadora ha querido reconocer la pasión demostrada por este cofrade crevillentino, reflejada incluso en medios de comunicación locales, autonómicos y de carácter nacional. Lógicamente también a través de las “internacionales” redes sociales.



El primer premio en la sección vídeo ha recaído en «Viviendo mi Semana Santa 2020», de Fernando Moreno Mas



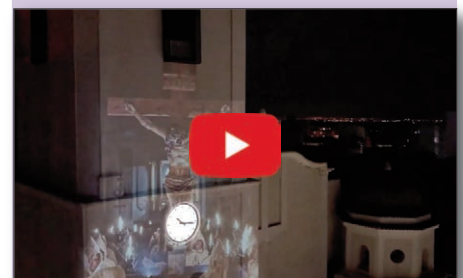
Segundo premio de la sección vídeo: «El pas del poni, Diumenge Rams en L'Almoeixa», de Iluminada Juan Ferrández



Tercer premio de la sección vídeo: “Celebración de la Semana Santa 2020 de la familia Belén García”, de María José García Segura.



Mención especial: «Cristo de Difuntos y Ánimas», de Francisco Santacruz Penalva



Mención extraordinaria: «Semana Santa 2020, la procesión va por dentro», de Mario Ruiz Igual



PINCHA AQUÍ PARA ACCEDER AL FALLO DEL JURADO

DALE AL PLAY PARA REPRODUCIR LOS VÍDEOS PREMIADOS

Comença l'obertura escalonada de les instal·lacions municipals

L'Ajuntament comunica que aquestos dies, amb l'entrada en la Fase 1, s'ampliaran els serveis municipals presencials amb restriccions i sempre amb cita prèvia, amb l'objectiu de garantir la seguretat i evitar aglomeracions.

Algunes de les instal·lacions on es començarà a atendre o s'ampliarà l'atenció al públic presencial són:

Ajuntament de Crevillent i Registre: telefonant al 96 540 15 26 o enviant un correu electrònic a registro@crevillent.es.

Casa Municipal de Cultura José Candela Lledó: de 10.30 a 13 h demanant cita prèvia al telèfon 965 40 64 31 o al 96 540 15 26 (Extensió 500).

Biblioteca Municipal Enric Valor: de 10 a 13 h i de 17 a 19 h (només per a presencials). Telèfon: 96 540 65 10.

Agència de Desenvolupament Local: demanant cita prèvia en el telèfon 96 540 15 26.

Arxiu Municipal Clara Campoamor: telefonant al 96 540 15 26 (Extensió 211) per a demanar cita.

Serveis Socials: amb cita prèvia telefonant al 96 668 09 64.

Centre de Majors Parc Nou: cita prèvia 96 668 22 08.

Instal·lacions Esportives:

El **Pavelló Félix Candela** estarà obert en horari de 7 h a 12.30 h i 17.30 h a 22.30 h. La pista d'atletisme compta actualment amb un aforament de 12 persones i per a sol·licitar torn s'haurà d'escriure al correu jmsanchez@crevillent.es, incloent a aquelles persones que vulguen assistir a fer marxa nòrdica o al velòdrom.

En el cas de voler jugar a tennis o pàdel (1 contra 1), es podrà fer en aquests mateixos horaris però es reservant prèviament a <https://pmdcrevillent.deporsite.net/>. Si no es compta amb usuari, s'haurà d'escriure un correu adjuntant foto del DNI per davant i per darrere al correu electrònic: apelaez@crevillent.es.

Museus de Crevillent: telefonant prèviament al 96 668 27 14 (per al Museu Arqueològic i Mariano Benlliure), al 965 45 34 64 (Museu de la Festa), 966 68 00 80 (Museu de Setmana Santa) o al 965 40 08 62 (Museu Julio Quesada).



[agencia de publicidad, diseño y comunicación]

x multiplica®

DISEÑO
NUEVO FOLLETOS
GABINETE DE PRENSA

PUBLICIDAD
LIBROS DE FIESTA
TARJETAS

LOGOS
PARA TU EMPRESA
CARTELERÍA

WEB
REDES SOCIALES

GRAFICO
PARA TU EMPRESA

TU NEGOCIO
RESERVA TU ESPACIO PUBLICITARIO
LLAMANDO AL **653 128 625**

653 128 625

xmultiplica@gmail.com

TALLERES
Tani

Ctra. Murcia-Alicante, km 15
03330 Crevillent (Alicante)
manolo@tallerestani.es
tallerestani.es
96 540 12 43

AG
TALLER GALIANO

SEÑALIZACIÓN
IMPRESIÓN DIGITAL
CHAPA PINTURA
ROTULACIÓN

Ctra. Estación Pol. 1-4 Parcela 10
96 540 01 13 · 03330 CREVILLEN
tallergaliano@gmail.com

Neumáticos
gonzaauto

96 540 41 38

Paseo de la Estación esq. C/ Argentina
03330 Crevillent (Alicante)
neumaticosgonzaauto@gmail.com

CONFORT auto
HANKOOK
masiers
CONFORTAUTO.COM

El IGME premia un trabajo sobre la Sierra de Crevillent y Jiménez de Cisneros

El pasado mes de abril el Instituto Geológico y Minero de España -IGME- premiaba, en una convocatoria a nivel nacional, un trabajo presentado sobre uno de los Lugares de Interés Geológico -LIGs- de la sierra de Crevillent. El trabajo, aún con los errores propios de la falta de tiempo -nos decidimos en los últimos cinco días antes de la finalización del plazo-, mereció ser reconocido por el jurado de la convocatoria que, aunque modesta, no deja de ser un paso más en varios caminos. Uno de esos caminos es el de la "puesta en valor" de la extraordinaria riqueza patrimonial de nuestra sierra, que gracias a estas iniciativas trasciende el ámbito más puramente local, para ser valorado en primera línea del territorio nacional. Queremos recalcar que a la convocatoria concurren algo más de 40 trabajos, siendo éste el único de la provincia de Alicante y de tierras valencianas. Y otro de los caminos es el de la recuperación de la figura de Daniel Jiménez de Cisneros y su labor sobre la sierra de Crevillent.

El trabajo se presentó en dos soportes, escrito y audiovisual. Para el audiovisual, y esa es una de las claves del éxito, contamos con el realizador crevillentino Roque A. Ortiz, responsable además del estupendo documental que, sobre Jiménez de Cisneros, ha acompañado estos meses a la exposición sobre esta figura en la Casa Municipal de Cultura. En un tiempo récord, casi sin guión y sin mucho margen para correcciones, gracias a la ayuda de Javi Molina, Vicente López, Abraham Mas e Ismael Gallardo, se vertebró el trabajo. El resultado: 1er premio a nivel nacional en "Calidad científica y elaboración" y 2º premio en "Interacción con redes sociales". Y esto último gracias al apoyo de cientos de crevillentinas y crevillentinos que en el escaso margen de que disponíamos, visualizaron el corto y le dieron a "me gusta", batiendo récords en el canal oficial de Youtube del IGME (más de 1.000 visualizaciones en menos de 24 horas...).

Para el trabajo elegimos un Lugar de Interés Geológico -LIG- muy especial de nuestra sierra: Les Ortigues. Y es que este

El Instituto Geológico y Minero de España premia el documental sobre un Lugar de Interés Geológico -LIG- de la sierra por su "categoría científica y de elaboración"



El documental puede verse en la página del IGME en Youtube. **DALE AL PLAY PARA VER EL VÍDEO**

paraje, localizado en el extremo oriental de la sierra de Crevillent, fue ya destacado en su momento por el paleontólogo Daniel Jiménez de Cisneros. La sierra, especialmente rica y diversa desde el punto de vista geológico y paleontológico, ofrece en este lugar unas características especiales que, hace ahora cien años, no pasaron desapercibidas para este investigador. Él casi fue el primero en visitarlo con una perspectiva científica, en publicarlo como un yacimiento paleontológico, en tomar las primeras fotografías del entorno e, incluso, en visitarlo todos los años durante la segunda década del siglo XX con su alumnado, procedente del Instituto General y Técnico de Alicante, hoy IES Jorge Juan.

Es un reconocimiento que agradecemos al Instituto Geológico y Minero de España y que sirve de broche y acicate a un trabajo desarrollado en los tres últimos años, aunque de manera muy intensa en los últimos meses y con muchas personas y no pocas instituciones detrás. Las cifras hablan por sí solas. Algo más de 6.100 visitantes a una exposición temporal en Crevillent, en un margen de tres meses y tres semanas... Que se prorrogó por el éxito de afluencia, y gracias a las gestiones del concejal de cultura y a la generosidad de la Federación de Cofradías y Hermandades. Cuatro eventos con el aforo completo en la

Casa de Cultura en esas mismas semanas y en torno a Jiménez de Cisneros, arropados por un público entusiasta, algo que llegó a destacar en varias ocasiones el Director Territorial de Educación Cultura y Deporte, David Vento, quien tuvo a bien acompañar y respaldar estas iniciativas. Y un quinto pleno en la sala noble de la Sede de la Universidad de Alicante, la Sala Rafael Altamira, donde el pasado 27 de enero presentábamos los trabajos en torno a don Daniel, con la presencia de su nieta, Consuelo y del propio director de la Sede, el profesor Jorge Olcina.

Como decían los nietos de D. Daniel, "esto es, o puede ser, el principio de algo aún mejor", especialmente si Crevillent sabe valorar la oportunidad que tiene delante: custodiar al menos una parte de uno de los legados científicos más importantes de Alicante, gracias a la generosidad de la familia Jiménez de Cisneros. Las iniciativas siguen en marcha. El premio otorgado por el IGME es una prueba más. El Ayuntamiento ha respaldado hasta ahora las propuestas. Y, sin esperar lo ha dado sus frutos, más allá de los visitantes foráneos, que incluso han pernectado, cenado y comido en Crevillent. Y Crevillent y su tejido asociativo ha dado una respuesta realmente increíble, que casi nos ha desbordado, medios de comunicación incluidos. Gracias a todos una vez más. Lo que se consiga será sin duda un logro de y para nuestro pueblo.

Daniel Belmonte y Ana Satorre, comisarios de la exposición sobre Jiménez de Cisneros y autores del documental premiado.

L'abonaó del Fondó

Si férem un llistat de les expressions més característiques, peculiars i populars de Crevillent, aquesta, *l'abonaó/l'abonaora del Fondó*, pronunciada així, amb les peculiaritats fonètiques del nostre parlar (normativament s'ha d'escriure *l'abonador/l'abonadora del Fondó*) seria una de les candidates més destacades a ocupar-ne el lloc més preminent.

L'aplicació d'aquest sintagma amb valor apel·latiu és la següent: quan, en una situació quotidiana en la qual hi ha una discussió o un desacord entre dues persones, una tercera persona, sense part ni benefici en la qüestió, intervé de manera inoportuna, donant-li la raó ("abonant") a una de les dues persones que discuteixen, l'altra sol dirigir-se a aquella tercera persona, dient-li enutjada: *Mira! L'abonaó del Fondó!*

Com que la situació que acabe de descriure se sol donar amb freqüència en les relacions personals, aquesta frase era i és encara molt coneguda i utilitzada al poble. A més, té un valor afegit molt important en la llengua d'ús: una gran expressivitat, tot i que el rerefons semàntic que s'amaga en ella

se'ns escapa. Perquè, si ens parem a pensar, qué vol dir això de l'abonaó del Fondó?

Les expressions que en la nostra llengua poden ser utilitzades en un context com aquest són d'allò més normals. N'he trobat, com ara: "i tu perquè et poses on no et demanen", "no et fiquis allà on no et demanen", i una mica més acolorida, "no hi fiquis cullerada" (Segons el *Diccionari normatiu valencià* de l'AVL: **Ficar (la) cullerada** *loc. verb.* Intervindre en la conversació o en els assumptes d'un altre, generalment d'una manera inoportuna. *Ell sempre ha de ficar la cullerada en tot.*)

Així doncs, hem dit que entre nosaltres aquesta expressió tan curiosa és conegudíssima, però no tenim idea si la compartim amb altres pobles. És la meua opinió que no, encara que no puguem estar segurs al cent per cent. El que sí que podem assegurar és que rarament trobareu una crevillentina o crevillentí que no l'haja fet servir, o que no l'haja sentit alguna volta.

El que ja no és tan conegut -i és aquí el punt on vull arribar-, és l'origen i el motiu que dona sentit a aquesta dita. Això és el que tot seguit us explicaré.

L'origen de l'expressió *l'abonaó/l'abonaora del*

Fondó me'l va explicar mon sogre, en José Planelles Mas, "el Pepe el Tocó" (1937) ja fa molts anys, i és també una rondalleta, una altra de les meues pre-



ferides.

El Pepe m'ha explicat moltes voltes que, quan era jovenet i les seues germanes grans eren ja casades, ell vivia soles amb sa mare en una coveta de la

Boquera Marxanero, prop del Calvari. Sa mare, la Maria Mas Tomàs, "la Maria la Ferrera", havia quedat vídua quan l'explosió de la caldera de la fàbrica de la Goma, l'any 1946, es va emportar a l'acte el seu marit, "el Pepe el Tocó". Son fill tenia 9 anys quan va quedar orfe.

Aquesta coveta tenia al fons, després del frontó, un d'aquells corrals rectangulars a cel obert, que es va reblir quan es va urbanitzar el carrer *Venta Alta*. La coveta, però, encara existeix, ben conservada, baix de la casa que es va fer el Pepe quan es va casar. A la cova, quan el Pepe tornava de la faena, ben sovint es trobava sa mare acompanyada per altres dones grans del veïnat, les quals seien amb ella a la



Si férem un llistat de les **expressions més característiques, peculiars i populars de Crevillent, l'abonaó del Fondó**, seria una de les candidates

➔ cuina, prop del fogaril. Entre les amigues de la Maria la Ferrera, una de les que més la freqüentaven, fins al punt de passar més temps a la coveta que no a sa casa, era una dona molt pobreta que vivia enfront, en una *tenaeta* que hi havia allí, és a dir, un trocet d'habitança amb una mena de teuladeta a mode de porxe per a fer-hi recés.



A qu ella dona era coneguda per la Carmen la Ràbia o la Nària. La germana del Pepe, la Maria la Tocona, de qui us vaig parlar en una altra ocasió, també m'esmentava sovint aquesta dona. Sembla que era una gran conversadora i molt aficionada a

narrar rondalles. Tenia un repertori molt interessant, que he pogut recuperar en part gràcies al Pepe i la Maria, els quals la sentien contar els seus contes i *xascarrillos*. Lamente molt no haver conegut la Carmen la Nària abans, i no haver pogut enraonar amb ella: cap a l'any 1995 en Joan-Lluís Monjo i jo, màquina gravadora en mà, vam anar a visitar-la a l'asil de les Monges, on vivia, però la dona ja caduquejava greument i no va ser capaç de dir-nos res.

El fet és que el Pepe el Tocó ens pot contar un bon grapat d'històries populars que va aprendre de sentir-les a la Nària. Entre aquest repertori de rondalles hi ha la de "L'abonaó del Fondó", que és, sense cap dubte, l'origen de la nostra dita popular.

Fins ara, a més, entre tantes persones majors amb qui he parlat (moltes de les quals, per desgràcia, ja no hi són) aquesta història és sabuda tan sols per mon sogre, que la va rebre de la Carmen la Nària: no he pogut trobar ningú més que la coneguera. La gent de Crevillent, de *l'abonaó del Fondó*,

només en coneixen l'expressió, no la rondalla que l'originà.

De ben segur que el coneixement d'aquesta rondalla, en temps molt més reculats, quan la transmissió oral encara no havia estat greument afectada i interrompuda per la modernitat, degué ser molt més general al nostre poble, ja que va poder deixar al darrere, com a rastre, una expressió d'ús tan general.

La història la podeu sentir dels llavis de mon sogre a la gravació original del 26/3/1995 al meu canal de youtube, polsant el vídeo d'abaix:



És la següent:

«Això era un home que no tenia ni un duro, però volia casar-se en una xica que tenia diners. Com que volia anar a demanar-la al pare, com era costum, buscà un amic que l'acompanyara en la visita i li va dir:

-Xe! Tot el que jo li diga a son pare de la xica, tu m'has d'abonar, has de dir que en tinc bastant, perquè vull casarme en la daixona eixa, que té quartos, i jo no en tinc cap.



Tastets de Crevillent

Vicent-Josep Pérez i Navarro
Professor de Grec i Llatí

Així que queden d'acord i se'n van tots dos a buscar el pare de la xica, per a negociar el noviatge. Quan arriben, van al gra: l'home demana al pare la mà de la filla, per a casar-s'hi, i el pare li pregunta de seguida pel patrimoni de l'home:

-Bé, i tu que portes aquí de dot?

-Bé, unes cabretes –li contesta l'home, amb modèstia.

I salta l'abonador:

-Cabretes?! Ramats!

I feia el pare:

-Bo, bo, bo, bo! I finques?-Finques?

–Diu l'home- Doncs... uns terrenets que tinc, unes tafulletes.

I salta l'abonador:

-Tafulletes?! Té tafullotes! Té uns bancalots!

-I qué més? –Diu el pare.

-Doncs... -diu-, tinc unes vaquetes.

-Vaquetes?! –Diu l'abonador- Este té un ramat de vaques! He!

-I qué més? –Continua el pare, engrescat.

-No, ja no tinc més -diu l'home-. L'únic és que sóc una mica així, cegalloset...

-Cegalloset?! –Salta l'abonador- Este és cego *remoto*! Este no s'hi veu gens!



➔ I el pare, d'una revolada, els tira de la casa a caixes destemplades».

Aquesta és la història de l'abonaó del Fondó. El nom del Fondó, que fa referència a algun dels pobles que tenim al darrere de la serra (el Fondó dels Flares i el Fondó de les Neus), fa suposar que, com és usual en rondalles burlesques, els personatges bajoques han de pertànyer a pobles veïns, no al poble on es conta la historeta.

Resulta molt interessant respecte d'aquesta rondalla crevillentina, el que recull el nostre gran folklorista Joan Amades, a *Folklore de Catalunya* (1950-1951, vol. I, Rondalles-Tradicions-Llegendes, p. 259), on constata el costum, ja desaparegut, del 'ponderador', és a dir, del nostre 'abonador':

El nom del Fondó, que fa referència a algun dels pobles que tenim al darrere de la serra, fa suposar que els personatges bajoques han de pertànyer a pobles veïns

«La tradició ens parla del "ponderador", personatge que la nostra generació no ha aconseguit, però que viu en el record de la veu popular. Tenia per missió ponderar les condicions morals i econòmiques del seu protegit, en termes tan exagerats que acabaven per falsejar la veritat. [...] És molt corrent la rondalla d'un ponderador que acompanyava un nuvi una mica coix. El pare de la noia li

observà el defecte, i el ponderador, posat a ponderar-ho tot, digué que no caminava una mica coix, que hi caminava tant, que ell l'havia hagut de portar a coll-i-bé perquè no podia arribar a casa la noia.»

Com podeu veure, és la mateixa rondalla, amb una variació mínima. Hem de citar també la versió recollida a La Unión, al Camp de Cartagena, per en José Ortega, a *La resurrección mágica y otros temas de los cuentos populares del Campo de Cartagena* (1992, Universitat de Múrcia, Múrcia, p. 119), la qual també difereix ben poc de la nostra. Però de les versions ressenyades, la de Crevillent presenta per una banda el motiu exacte de la ponderació, és a dir, el fet d'intentar aconseguir la mà de la xica en aquest regateig, tot enganyant el pare, i, a més, la

gràcia del desenllaç, amb el pare enutjat fent córrer de sa casa els dos tanques.

Aquesta és la història de l'abonador del Fondó que donà lloc a la nostra curiosa expressió. Ara ja té una mica més de sentit, veritat que sí?



4

Figura 1. El Pepe el Tocó, a la fàbrica.

Figura 2. La Carmen la Nària, dempeus, darrere de sa mare, la de l'esquerra de la foto, sense davantal, i una altra dona que no hem pogut identificar.

Figura 3. Joan Amades i Gelats (el de la maquineta d'escriure), etnòleg i folklorista, i Joan Tomàs i Parés, músic i folklorista, recollint cançons populars a Balaguer, 1927. Foto de l'arxiu familiar d'en Joan Tomàs.

Figura 4. Joan Amades, observant una figura de la Vella Quaresma, anys 1940, Barcelona. Foto del Centre de Documentació de Cultura Popular, 29-2-16.



te **TRAEMOS CUALQUIER** en menos de
PRODUCTO por ENCARGO 24HORAS

Pz. Dr. Cayetano Candela Pastor, 14 (Pz. de la Comunitat Valenciana) 03330 Crevillent (Alicante)

+ INFORMACIÓN Y PEDIDOS:

653 128 625



← PINCHA AQUÍ Y ACCEDE A NUESTRA PÁGINA EN FACEBOOK

lamirraherbolari@gmail.com

viscoDESCANS[®]

S.L.U.



Hemos adecuado nuestras instalaciones para proporcionar un ambiente seguro para nuestros clientes, adecuando los protocolos de higiene y seguridad, como protectores desechables, geles desinfectantes y distancia de seguridad. Se debe acudir con mascarilla.

Colchones, almohadas, sofás,
sillones relax, ropa de cama,
toppers de látex y visco,
cojines, alfombras...



PULSA AQUÍ PARA ACCEDER
A NUESTRO FACEBOOK

Visco DESCANS S.L.U.

TIENDA: POLÍGONO FAIMA
C/ Callosa de Segura, S/N

HORARIO:
Lunes-Viernes: 10 a 13:30 y 16:30 a 20:30 h.
Sábados: 9 a 14 h.

FÁBRICA: POLÍGONO 14
Parcela 20 (Ctra. de la Estación)

960 653 497



AYUDAS DE LA GENERALITAT PARA TRABAJADORES CON REDUCCIÓN DE JORNADA

La Concejalía de Economía Sostenible del Ayuntamiento de Crevillent informa que las **ayudas extraordinarias urgentes**, para trabajadores de la Comunitat Valenciana que han reducido su jornada laboral en un porcentaje igual o superior al 50% por conciliación, **se pueden solicitar hasta el día 3 de junio**.

AJUDES A LA CONCILIACIÓ

PULSA AQUÍ PARA AMPLIAR INFORMACIÓN

#EstoPasará

ESTRELLA DE ÁFRICA
Desde 1970

ABRIMOS NUESTRO RESTAURANTE EL 25 DE MAYO
Hemos adoptado todas las medidas de higiene y seguridad, respetando las distancias entre clientes

ESPECIALIDAD EN:
TAPAS VARIADAS · CARNES A LA BRASA
PINCHOS MORUNOS · ARROCES VARIADOS
PAELLAS POR ENCARGO

C/ Nena, 2 - 03330 CREVILLENT
RESERVAS AL 96 540 1001

CAMPING
RESTAURANTE
HOTEL
CASA RURAL
APARTAMENTOS

Las Palmeras RESORT

RESERVAS AL TELF 660 061 982 · 965 400 188 · Fax: 966 680 664
Carretera de Crevillent (Partida d'Eula, 75) 03330 Crevillent
www.laspalmerasresort.com

PAÑADERIA - BOLLERIA REPOSTERIA

ALONSO, S.L.

C/ San Miguel, 6 - 03330 CREVILLENT
(plaza del Ayuntamiento) · Telf: 96 668 00 23

GARANTÍA ORO GARANTIZAMOS TODOS NUESTROS TRATAMIENTOS

CLINICA DENTAL Fontenay

966 682 680
630 000 406
clinicafontenay.es

IMPLANTOLOGÍA - ODONTOPEDIATRÍA
ORTODONCIA - PERIODONCIA - ESTÉTICA DENTAL

KIKO

REPARACIÓN DE ELECTRODOMÉSTICOS
INSTALACIÓN DE AIRE ACONDICIONADO

REPARACIÓN DE: Frigoríficos, Lavadoras, Secadoras, Lavavajillas, Hornos, Vitrocerámica, Aire Acondicionado

kikopalazon@hotmail.com

620 822 834

Clínica Dental

Dra. Mayra Lucero

nº col.: 03002509

NUEVAS INSTALACIONES

C/ Pósito, 2
03330 Crevillente
96 540 59 98
688 70 11 63

C/ San Pancracio, 5
96 540 05 87
Puertas de Orihuela, 5
96 540 55 78
Corazón de Jesús, 59
96 540 09 71

FORN DE PA PORRUT

PASTISSERIA
ELABORACIÓN PROPIA
CREVILLENT

Panadería CALIFA

C/ Perdigonera, 44 - 03330 CREVILLENT
Telf: 96 540 33 38 - Móvil: 615 283 531

JORGE FUENTES
ARTESANO PASTELERO

DULCES SALADOS | CREVILLENT ALICANTE | CAFÉ PASTELERÍA

Plaza Comunitat Valenciana, 10 - 03330 Crevillent (Alicante) **966 681 696**

Síguenos en Facebook

Crevi guía

La guía de Crevillent
653 128 625
965 052 885

Pulsa aquí, haz clic en Me Gusta en nuestra página de facebook y entérate de las mejores ofertas comerciales de Crevillent

Si dispones de un lector de códigos QR acerca tu cámara y accede directamente al facebook de Creviguia

facebook.com/creviguia



Com la tonya

Francisco
Mas Ferrández,
"El Molla"
Arrocero



INGREDIENTES

4 PERSONAS

400 GRAMOS DE

ARROZ

125 CL. DE ACEITE DE OLIVA

2 CEBOLLAS GRANDES CORTADAS

EN JULIANA

1 PATATA GRANDE

½ KG DE ALCACHOFAS

½ KG DE HABAS

1 GARBA DE AJOS TIERNOS

1 BOTE PEQUEÑO DE TOMATE TRI-

TURADO O DOS TOMATES MADUROS

GRANDES RALLADOS (ES IMPOR-

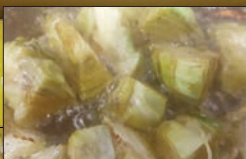
TANTE QUE SEAN MADURAS PARA

DAR UN BUEN COLOR AL ARROZ)

1,6 LITROS DE AGUA.

COLORANTE.

SAL AL GUSTO



Arròs i verdura

En esta ocasión os presento la receta de otro arroz muy típico de Crevillent como es el arroz y verdura, que aunque ahora se le añade todo tipo de verdura, en tiempos de posguerra se hacía aprovechando lo que había en cada momento de la temporada. Por eso, la base casi siempre era la cebolla y la patata porque eran productos que se conservaban bien prácticamente todo el año, sobretodo la cebolla que se conservaba seca. Como decía, si era época de habas o de alcachofas se enriquecía con estos vegetales o también con ajos tiernos cuando se recogían en los bancales. Así, el arroz más común y que se cocinaba como un plato de diario era el que llevaba cebolla, patata, habas, alcachofas, ajos tiernos y por supuesto el tomate sofrito que es la base de todos los arroces que hacemos en el poble. con espinacas o acelgas cultivadas.



PREPARACIÓN

En primer lugar, cortamos la cebolla en juliana y la ponemos en el aceite sin haberlo calentado antes. En este tipo de arroz, es importante confitar la cebolla y la patata a fuego lento para que se haga meloso y evitar que se queme. Cuando la cebolla esté a punto, la retiramos y hacemos lo mismo con la patata cortada en láminas de grosor mediano (si son muy finas se deshacen). Retiramos la patata y seguidamente, freiremos las habas previamente peladas, también a fuego lento para que se abran lo menos posible. Por último, le damos un poco más de potencia al fuego para poner las alcachofas, las cuales pelaremos justo antes de freirlas para evitar que se ennegrezcan, las pondremos partidas en cuatro trozos. Después de haber partido las habas y alcachofas, y con un fuego medio, vertemos el tomate de bote o previamente rallado. Cuando esté bien frito lo añadimos a la paella junto con la cebolla, la patata, las habas, las alcachofas los ajos tiernos, el agua y el colorante. Cuando el agua empiece a hervir, el siguiente paso será probar de sal y tras probarla, si es necesario, agregar un poco más (el caldo debe estar un poco salado para que el arroz esté en su punto de sal). A continuación, añadiremos el arroz y contaremos unos 15 minutos de cocción a partir de que el agua comience de nuevo a hervir. A los 5 minutos aflojaremos el fuego y lo dejaremos así hasta los 15 o 17 minutos, dependiendo del caldo que quede y el punto del arroz. El último paso es apagar el fuego y dejar reposar el arroz 5 minutos en la paella con lo que estará listo para servir. Bon profit!



La compañía ha adaptado sus oficinas para cumplir las directrices de prevención del COVID-19 establecidas por las autoridades competentes

© cooperativa

La Cooperativa restablece su servicio de atención presencial

La Cooperativa Eléctrica de Crevillent ha reforzado la atención a los cooperativistas con la apertura al público de su oficina de la calle Corazón de Jesús, cumpliendo con la normativa de seguridad diseñada por las administraciones. A pesar de que Crevillent se encuentra desde el lunes 18 de mayo en la Fase 1 de la desescalada, por el momento seguirá siendo necesaria la solicitud de cita previa como medida de precaución adicional encaminada a evitar las aglomeraciones. La cita previa se puede solicitar telefónicamente (en el número gratuito 900.103.314), por correo electrónico (info@enercoop.es), a través de la aplicación para el teléfono móvil del Grupo Enercoop o bien presencialmente en las oficinas, mediante de un sistema especial de asignación de turno. El horario de apertura será por las mañanas, todos los días de 8:30 h a 14:30 h, y miércoles y jueves también por las tardes, a partir del jueves 21 de mayo, de 16:30 h a 19:30 h.

Asimismo, se ha determinado un aforo limitado y se ha implantado, además, un procedimiento de asistencia preferente a personas mayores de 65 años, las cuales tendrán prioridad para realizar sus gestiones, aunque no cuenten con cita previa. Con carácter extraordinario, un vigilante de seguridad ordenará el acceso y vigilará el cumplimiento de las reco-

mendaciones sanitarias.

Igualmente, se han reconfigurado los espacios para garantizar distancias de 2 metros tanto en las zonas de espera como en los puestos de atención, primando siempre la seguridad, se han delimitado zonas mediante nueva señalética instalada en suelos y acera exterior y se ha llevado a cabo la instalación de mamparas protectoras. Dado que se trata de espacios cerrados, se recomienda el uso de mascarillas por parte de los clientes, si bien se estará en cada momento a lo que establezcan las autoridades sanitarias.

Las oficinas cuentan con gel hidroalcohólico y paneles informativos sobre las medidas de seguridad aplicadas y se ha implementado un nuevo método de gestión de residuos basado en dispositivos de pedal en los que depositar equipos

de protección o material desechable. Los servicios de limpieza también han sido reforzados.

Guillermo Belso, presidente del Grupo Enercoop, ha afirmado que "la reapertura al público de nuestra sede supone un ejemplo más de nuestra vocación de servicio al pueblo de Crevillent. Conscientes de que no todos los ciudadanos acceden fácilmente a la atención online o telefónica, nos esmeramos en recuperar la normalidad para poder atender pre-

sencialmente, siempre cumpliendo con las necesarias medidas de protección y seguridad que preserven la salud de todos y, a la vez, garanticen poco a poco la vuelta de la actividad comercial".

Por otro lado, según apunta el director general de la entidad, Joaquín Mas "se reanudan las operaciones de mantenimiento preventivo de la red eléctrica de distribución, cuya operación ha estado en todo momento garantizada durante el estado de alarma y durante las semanas de total confinamiento, por tratarse de una actividad esencial en la población; de hecho, durante este periodo no se ha producido ninguna incidencia destacable en la red, lo que es un claro indicativo de su buen estado de conservación".

La Cooperativa recuerda a sus socios que, más allá de la asistencia prestada por los canales tradicionales, todos los cooperativistas pueden emplear la App para el teléfono móvil de Enercoop, con la que pueden consultar y descargar su factura eléctrica, gestionar su consumo energético, aparte de solicitar cita previa para ser atendidos presencialmente.

En cualquier caso, una vez Crevillent ha accedido a la Fase 1, esta misma semana se ha reactivado también el reparto de correspondencia en papel, que fue interrumpido cumpliendo con las recomendaciones de las autoridades, por lo que en los próximos días se entregarán en los domicilios las facturas de consumo eléctrico de los últimos meses.

Desde el 16 de marzo el servicio de atención al cooperativista se ha prestado sin interrupción por medios no presenciales

La Cooperativa Eléctrica de Crevillent rebaja de nuevo sus tarifas un 15%

La Cooperativa Eléctrica de Crevillent continúa aplicando sus medidas estratégicas encaminadas a rebajar la factura energética de sus socios, no solo en el ámbito doméstico, sino también para el resto de consumidores.

La compañía crevillentina ha anunciado una nueva rebaja del 15% en sus tarifas, la cual se suma a la reducción que ya se repercutió en la factura del pasado mes de marzo, en plena situación de confinamiento, que fue de un 10%. Esta misma disminución del 15% se va a trasladar a todas las modalidades tarifarias con suministro en baja tensión, por lo que no solo el usuario doméstico se beneficiará de la misma sino también el pequeño comercio, los empresarios individuales (autónomos) y las pequeñas y medianas empresas.

Con esta nueva bajada, la tarifa 2.0A doméstica, la más extendida en Crevillent, pasará de 0,105 €/kWh a 0,089 €/kWh. En comparación con los 0,117 €/kWh vigentes en el mes de enero, la reducción acumulada en 2020 de la tarifa del término de energía es cercana al 25%. No obstante, por la propia estructura y conceptos incluidos en la factura eléctrica, y el peso que tienen sobre la misma el término de potencia, los peajes regulados por el Gobierno y los impuestos, el ahorro medio acumulado en la factura de un hogar tipo se situará, de media, entre el 15% y el 18%, dependiendo del perfil de cada consumidor.

Según el director general de la entidad, Joaquín Mas, “esta minoración de las tarifas se debe, en parte, a la favorable evolución de los precios de la energía en el mercado mayorista, puesto que en los últimos meses se ha consolidado una tendencia bajista cuyo origen es la caída de la demanda de energía derivada de la crisis del COVID 19, en el bajo coste del gas natural y de los derechos de emisión de CO₂, así como en el mayor peso de las energías renovables en el mix de producción energética”. En cualquier caso, apunta Mas, “más allá del escenario de precios del mercado, que por ser un aspecto coyuntural podría cambiar en los próximos meses, esta rebaja pasa igual-

La eficiencia en la compra de la energía y el ajuste de los márgenes comerciales, unido a la tendencia bajista de los precios del mercado eléctrico, permite a la Cooperativa aplicar esta nueva rebaja, la segunda en lo que va de año



El presidente de Enercoop, Guillermo Belso

mente por la optimización de los procesos de compra de la energía y por la realización de un esfuerzo adicional para reducir nuestros márgenes comerciales, una decisión sobradamente justificada en el actual contexto de crisis sanitaria y socioeconómica”.

El presidente del grupo energético, Guillermo Belso, recuerda que “el primer objetivo de nuestra entidad es conseguir precios muy competitivos en relación con opciones similares del mercado libre –que incluyan energía de origen renovable, atención presencial y beneficios sociales para los cooperativistas– intentando además que tengan un carácter lo más permanente posible

en periodos prolongados de tiempo, con independencia de la volatilidad natural que tienen los mercados energéticos”. En este sentido, continúa Belso, “la fijación de nuestra política de precios pasa por alcanzar el necesario equilibrio entre los ahorros económicos directos para el cooperativista y los retornos a través de nuestra Obra Social, sin que ninguno de ellos pueda resultar comprometido y sin poner en riesgo la sostenibilidad económica ni la solidez financiera del Grupo Enercoop”.

Finalmente, al igual que ocurrió con la rebaja del mes de marzo pasado, la cooperativa crevillentina adelantará de nuevo un mes el criterio habitual de revisión de precios por trimestres naturales, por lo que los nuevos precios se aplicarán a partir del consumo del mes de junio, como medida excepcional en respuesta a la crisis que atraviesa el país. En la web de Enercoop están disponibles los precios actualizados en función de la tarifa contratada.

Plan Reacciona y bono social local

La entidad recuerda a los crevillentinos que el bono social local sigue vigente y que pueden solicitarlo las personas que cumplan determinados requisitos. Este bono social local consiste en un descuento adicional del 25% del término de energía, que, considerando la nueva bajada, pasará a ser de 0,067 €/kWh. Dicha acción no solo se aplica a los segmentos de la sociedad que se han beneficiado de ella hasta la fecha, como familias con todos sus miembros desempleados, jubilados con un determinado nivel de ingresos, personas con diversidad funcional y familias numerosas, sino también, en el marco del Plan Reacciona, a los hogares de trabajadores autónomos que hayan reducido su actividad en más de un 75% o hayan suspendido la misma, así como para aquellos en que, al menos, dos personas se hayan visto afectadas por ERTE's o estén en situación de desempleo. Este descuento se aplicará al consumo de la vivienda habitual. Se ha habilitado un servicio de asesoramiento para resolver dudas y para atender y tramitar las solicitudes, por medios presenciales (cita previa), telefónicamente (900.103.314), a través del buzón específico bonosocial@enercoop.es y en la web de la compañía (www.enercoop.es).

El tanatorio Virgen del Rosario de Crevillent reactiva el servicio de velatorio

Ante el anuncio del Ministerio de Sanidad de que toda la Comunitat Valenciana en general, y el municipio de Crevillent en particular, accedía desde el lunes 18 de mayo a la Fase 1 del Plan para la transición hacia una nueva normalidad, y conforme a la flexibilización de medidas de carácter social derivadas de la Órdenes SND/386/2020, SND/399/2020 y SND/414/2020, el grupo Enercoop comunica que el Tanatorio Virgen del Rosario, propiedad de la Cooperativa Eléctrica San Francisco de Asís ha vuelto a prestar su servicio de velatorio a partir de las 0:00 h del lunes 18 de mayo, respetando las directrices establecidas en dichas disposiciones. En el marco de esta reapertura al público de las instalaciones, se atenderá de forma estricta las recomendaciones dictadas por las autoridades competentes, actuando coordinadamente con las empresas de servicios funerarios que operan en el mismo.

Concretamente, se adoptan las siguientes medidas extraordinarias:

- Horario de apertura: para familiares y público de 08:00 h a 22:00 h. El tanatorio permanecerá cerrado fuera de este horario, si bien el acompañamiento al difunto por parte del personal de la Cooperativa Eléctrica y de los servicios funerarios estará en todo momento garantizada.

- Aforo: acceso limitado a 10 personas de forma simultánea en el edificio, que se distribuirán proporcionalmente entre las salas abiertas en cada momento. Se solicita la

*El acceso al edificio queda limitado a **10 personas** de forma simultánea, que se distribuirán proporcionalmente entre las salas abiertas en cada momento, por lo que se pide la colaboración de los usuarios para **acudir escalonadamente***

colaboración de los usuarios para acudir escalonadamente. El atrio de acceso se considera un recinto cerrado, por lo que forma parte del interior del edificio, computando para dicho aforo.

- Acceso: La puerta exterior (reja) permanecerá cerrada en todo momento, siendo el conserje quien regule la entrada y salida del recinto.

- Recomendaciones sanitarias: se deberá extremar las medidas de limpieza, higiene, contacto personal y distancia de seguridad entre personas.

- Otras medidas: se mantendrá informados a los cooperativistas de otras medidas

que se pudieran derivar de nuevas directrices del Gobierno de la Nación

Estas medidas serán de aplicación desde las 0:00 h del día 18 de mayo de 2020 hasta nuevo aviso. Se informará puntualmente de las modificaciones que puedan producirse sobre estas medidas como consecuencia de nuevas disposiciones legales y, en especial, de las que se deriven de posteriores cambios de fase del Plan citado.



Fachada principal del Tanatorio Virgen del Rosario, propiedad de la Cooperativa Eléctrica



PINCHA AQUÍ PARA LEER LAS ÚLTIMAS NOTICIAS SOBRE EL GRUPO ENERCOOP

averías: 900 373 187 / atención: 900 103 314

enercoop DISTRIBUCIÓN ELÉCTRICA CREVILLENT

De boca a orella virtual

Ara que estem vivint una situació històrica que ens ha obligat a estar tancats a casa a causa de la pandèmia que està patint gran part dels habitants de la Terra, estan sorgint noves formes de comunicació que ens ajuden a mantenir el contacte amb les persones que estimem. Així han sorgit les telefonades de vídeo en grup amb els mòbils o els ordinadors i com que es fan llargues i es parla un poc de tot sempre acaben eixint diversos temes que cadascú aporta des del punt de vista de la seua edat i generació. I relatiu a estos assumptes i durant este temps excepcional, he pogut recollir de la família i amics una sèrie d'expressions, paraules, cançonetes i un munt de coses que m'han servit de base per fer nous articles. Els temes són prou variats i curiosos així que aniré fent una espècie de transcripció a manera de tertúlia on aniran sorgint tot tipus de qüestions tal qual com si estiguérem immersos dins d'una d'estes telefonades en grup.

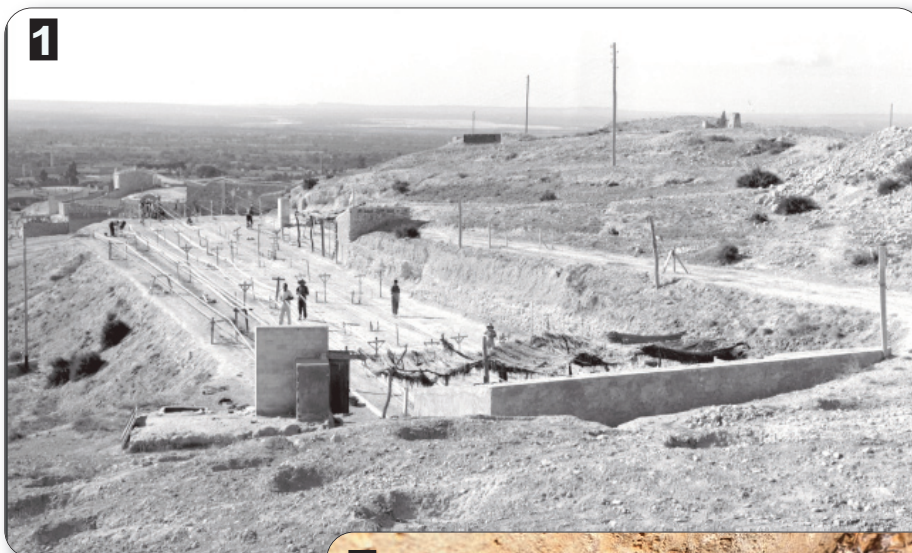
- He entès que antigament bollien bonyigues de burro i cabra per curar el dolor d'illà?

- Aixina és, no se si sabeu que el dolor d'illà és el que ara coneixem com pedres en el rinyó o còlic nefrític. I si, la gent bevia infusions de bonyigues de burro i cabra per expulsar les pedres. Així com també utilitzaven infusions de trencapedres o "rompepedras", una herba que es troba

en la serra del poble i que, curiosament, naix de la roca viva.

- Què curiós i estrany. Per cert, com no coneixia la paraula "illà" l'he buscada al DCVB i posava: ILLADA f. Regió lateral del cos compresa entre les costelles falses i els ossos de la pelvis; cast. ijada. i també posa que el Mal d'illada és el còlic miserere.

- Ui si, ans dien això per a quan algú es moria per que se l'havia tancat el ventre.



1.-Taller del "Xixe" en plena producció, 1950. Arxiu Agustín, Revista Crevillent, l'etnografia d'un poble. Quaderns d'Antropologia - Etnografia-Història. 2.- Cànyem. 3.- Teucrium buxifolium. Rompepedras.Té del renyó.

S'ha mort de còlic miserere.

- Xe, prou de parlar de malalties. Ara vaig a contar-li als nets coses de menaós i filaós de quan érem xiquets. Per exemple, recorde que havia un taller de filà cànyem, el del tíu Piou, que estava en la Santíssima Trinitat, i per cert, encara està el solar al costat d'on estava el Chapí. Com dia, eixe taller era d'un santapolero que li dien Marcos Lloret i vos l'anomene perquè era una empresa

Nyà lo que te dic...

Francisco Javier Mas Pérez
Professor de Primària



moderna i modelo en la forma de treballar. Entraves a les huit del matí a treballar i el mètode era que havies de fer una quantitat de producte al dia i quan ho acabaves podies anar a ta casa ja.

- Abuelo, i què és això del canyem?

- Pos una planta que se plantava per la Vega baixa i de la que feien fil. També, les siments, els canyemons, se li donava de menjar als coloms i molta gent va agafar la "canabrosis" o canabiosis que era una malaltia que s'instal·lava en els pulmons per respirar la pols que soltava la planta quan se filava.

- Ah, també recorde, dalt de l'ermita de l'Àngel, crec

que seria carrer Macha entonces, no sec. Allí vivia un home que li dien el tíu Trencaet on anavem a comprar els carrells els mongets i els conxaós. Tot això era "pas" filaós. Els carrells eren on anava la corda que li donaven volta i els mongets se dien als claus que se clavaven sobre la creu "pa" que els carrells se recolzaren ahí. Se dien mongets, me

figure jo, perquè la cabota era cònica, no era plana perquè s'afonguera. L'home no me'n recorde ara del nom pero el apellit si, se dia Juan perquè els familiars que jo conec d'apellit són Juan.

- Molt bé, molt interessant la conversació. Ja continuarem un altre dia.

Sigueu feliços!



Arriba y abajo, distintas recomendaciones literarias. En el centro, visita virtual a los museos Mariano Benlliure y Julio Quesada. **PULSAR PARA VER EN FACEBOOK**

© ajuntament

Lectura y museos para todos

Las actuaciones culturales no cesan en Crevillent pese a la pandemia. Distintas iniciativas del Ayuntamiento están llevando a casa la cultura. Entre ellas han destacado estos días las destinadas a acercar a los ciudadanos a la lectura y a los museos de la localidad.

El Facebook municipal informa de varias de estas actividades. Una de ellas es la organizada por la asociación El Raig, que se sumaba recientemente a la celebración del Día del Libro y Sant Jordi con la lectura de un fragmento del Tirant Lo Blanc. En este evento participaban varios concejales del Ayuntamiento.

También con motivo del Día del Libro, el Ayuntamiento ha iniciado una actividad de promoción de la lectura a través de las recomendaciones de libros por parte de

amantes de la literatura. Entre los consejeros participantes participaron María Eugenia Ferrández, funcionaria del Gabinete Psicopedagógico del Ayuntamiento, y Olga y José, propietarios de Librería Castelló. También intervinieron profesores del Instituto Maciá Abela, donde tienen su propio Club de Lectura, como Conxa Guilbert, Gloria Candela y Josep Antoni Aznar, presidente a su vez de la Tertulia El Cresol. Colaboraron a su vez en este proyecto Ana Satorre, Nico y Consuelo.

Por otro lado, el Ayuntamiento conmemora esta semana el Día Internacional de los Museos con visitas virtuales a cada uno de ellos a través de la maestría audiovisual de los técnicos de Telecrevillent y

acompañados por los directores de los museos. El primero en visionarse fue el Museo Mariano Benlliure, conociendo toda su obra e historia de la mano del director de su director, Julio Trelis.

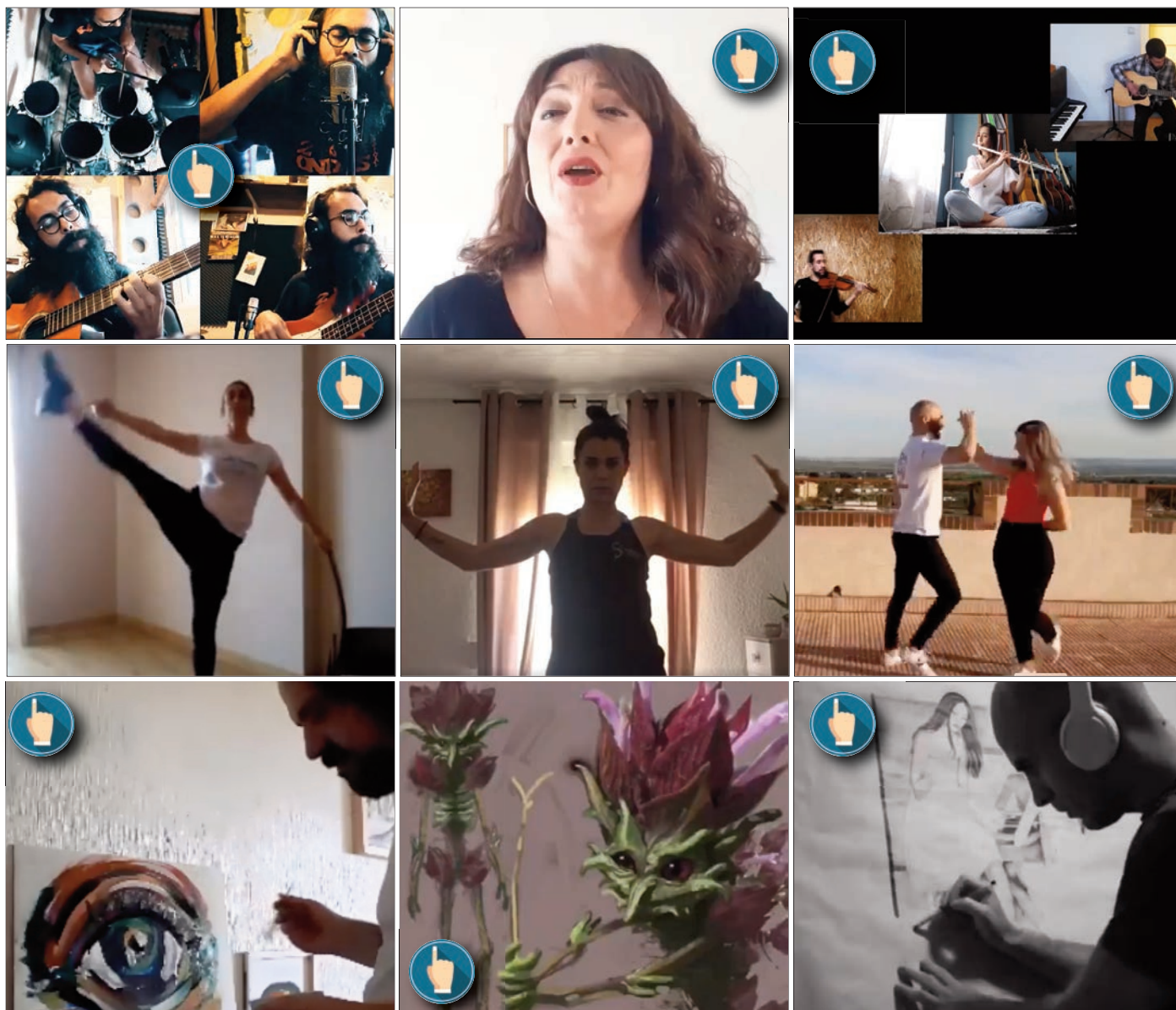
El segundo de los visitados virtualmente fue el Museo Acuarelista Julio Quesada, acompañados por el director del mismo, Sergio Lledó. También han formado parte de esta iniciativa los museos de Semana Santa y La Festa de Moros y Cristianos, así como el Arqueológico de Crevillent.

El Ayuntamiento publica en su Facebook vídeos con recomendaciones de libros y sobre visitas guiadas a los cinco museos crevillentinos



PINCHA AQUÍ PARA ACCEDER AL FACEBOOK DE LA CASA MUNICIPAL DE CULTURA

Música, arte y danza, en casa



Cantantes y grupos crevillentinos (arriba), bailarines celebran el Día de la Danza (centro) y artistas locales (abajo). **PULSAR PARA VER EN FACEBOOK**

Facebook, Ajuntament de Crevillent. La página en esta popular red social del Ayuntamiento se ha convertido en un centro cultural, de diversión y entretenimiento, también de promoción de grupos, cantantes y, ahora también, de bailarines y artistas crevillentinos.

La iniciativa municipal Millor Amb Música sigue adelante y en estos días ha contado con nuevas intervenciones. Entre ellas algunas de las más aclamadas fueron las de Iota, Ana María Lledó y Cooldesac, un grupo de música especializado en folk tradicional cuyos integrantes son Dani J. Uroz (violín), Laura Hernández (flauta travesera, piccolo y whistle irlandés) y Daniel Tomasi (guitarra acústica y bouzouki irlandés).

Por otro lado, con motivo del día interna-

El Facebook del Ayuntamiento reúne a cantantes y grupos musicales, bailarines y artistas locales

cional de la danza, celebrado el pasado 29 de abril, se exhiben en el Facebook municipal varias actuaciones de artistas del baile. Entre ellas, Inma Manresa, de la academia de baile AnDanza, y Jose y Sonsoles de la academia de baile I Latina, así como Mary González de Security Dance.

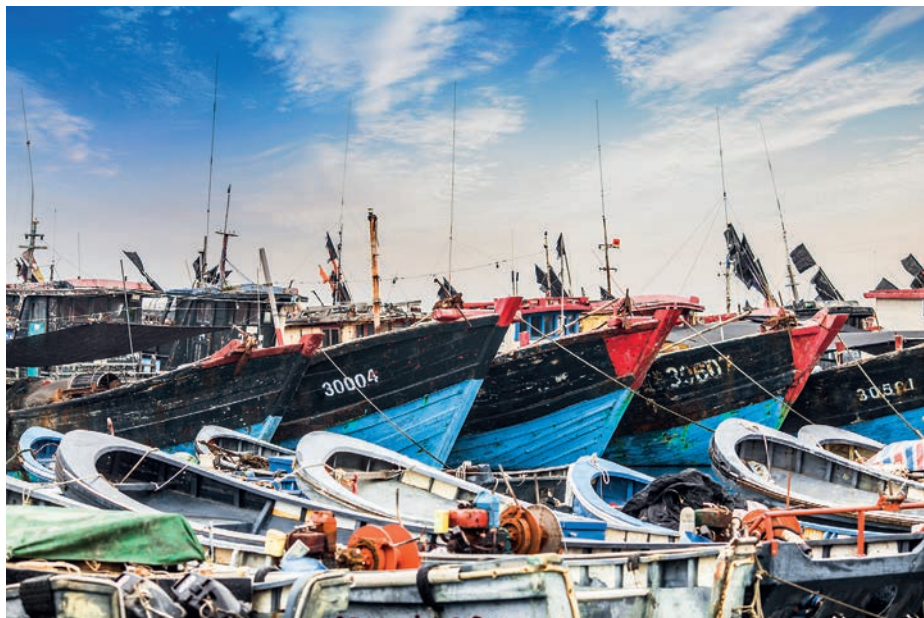
Franjavi Quesada, Estela y Alfredo, tres artistas locales especializados en pintura y dibujo, daban el pistoletazo de salida a nuevo proyecto cultural, donde cada fin de

semana de la cuarentena se puede disfrutar de distintas formas de arte a manos de crevillentinos. El Ayuntamiento quiere transportar a los vecinos a un mundo donde la creatividad, el color y las formas cobran vida. En definitiva, tres iniciativas municipales que están llenando de arte, danza y música las redes sociales.



PINCHA AQUÍ PARA ACCEDER A LAS ACTUACIONES EN EL FACEBOOK DEL AYUNTAMIENTO

Paro biológico



Doy por sentado que ustedes conocerán el término que encabeza este artículo, "Paro biológico". Por si hay alguien que no lo sepa, o tenga dudas, se trata del tiempo que los pescadores profesionales marítimos dejan voluntariamente de pescar para que el mar se reponga y vuelva a poblarse de las especies que le han sido arrebatadas. De esta forma tan lógica y natural el mar retorna a obsequiarnos, al cabo de unos meses, con los productos que necesitamos.

Pues bien, la misma técnica la están empleando los gobiernos de algunos países, el nuestro entre ellos, para regular el empleo de los trabajadores contratados por los arriesgados empresarios.

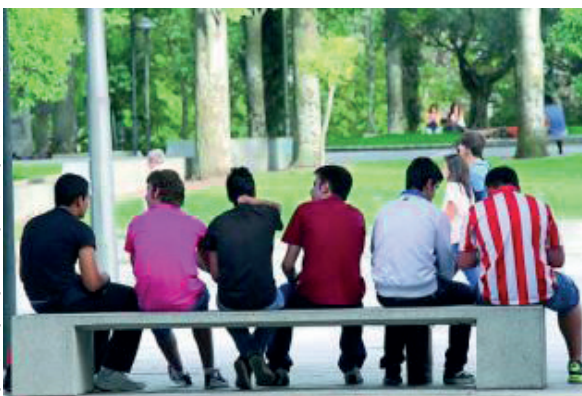
El sistema funciona de la siguiente manera: la empresa contrata a un trabajador por un periodo de prueba de, digamos, seis meses. Resulta que el trabajador contratado es un fuera de serie: cumplidor con el horario, perfecto en la realización de cualquier labor que se le encargue, educado, muy atento con los clientes, bien vestido, de gran nivel cultural. Una joya, vamos.

A este trabajador se le van renovando los contratos hasta que llega un día que ya no se los pueden renovar. A partir de ese día o se le pone con un contrato de los llamados "fijos" o se le despide.

El empresario, ante el temor de que si lo pone "fijo" cambie éste de actitud y se vuelva un bandarra, reclamando cada dos por tres a los sindicatos, decide tomar el ejemplo de los pescadores y ponerlo en "paro biológico" durante un tiempo de seis meses. A partir de ahí puede, el trabajador, volver a firmar contratos temporales hasta que se cumpla el plazo marcado por la ley para volver al "paro biológico". Y vuelta a empezar hasta que Dios quiera.

No obstante, esta joya de trabajador tiene otras cualidades dignas de mención. Veamos. Como resulta que el dinero que cobra del seguro de desempleo no es suficiente para cubrir sus gastos familiares, decide ponerse a trabajar por su cuenta realizando pequeños arreglos entre conoci-

dos, compañeros y amigos. Pues se da el caso de que el hombre puede trabajar de albañil, carpintero, electricista, fontanero, contable, informático y muchas más cosas. Trabajo no le va a faltar. Por



curiosidades

Vicente Fuentes Fuster
vicentfuentes@gmail.com



supuesto, que de todo lo que pueda ganar haciendo estos trabajitos está dispuesto y decidido a pagar un 20% a la querida Agencia Tributaria. Para eso es también muy honrado. Faltaría más.

Cuando le comenta sus planes al asesor tributario se lleva el gran chasco de su vida. Mientras esté cobrando el desempleo no puede trabajar, ni cobrar, de ningún trabajo que realice. Esto está penado por ley y le podría acarrear tener que devolver todo lo cobrado desde que empezó a cobrar el desempleo. Además, deberá darse de alta de autónomo. El hombre no lo entiende. Si él va tributar por un dinero extra que está percibiendo y declarando ¿por qué no se lo permiten y se tiene que apañar como pueda con el escaso dinero que recibe del desempleo? Pues, sí, así es. O lo tomas o lo dejas.

Ante una situación económica francamente fatal para él y su familia, y exprimiéndose las meninges, llega a una conclusión que se apresura a comunicar a su asesor. Resulta que entre todas las buenas cualidades que tiene este hombre hay, además, una que no habíamos mencionado: es un gran conocedor de los mercados bursátiles. Donde pone el ojo tiene la ganancia asegurada.

Así que le plantea el asunto a su asesor. Éste le dice que, por supuesto, toda ganancia que obtenga en la Bolsa de Valores, está obligada a pagar un 20% en concepto de beneficios y que estos beneficios son totalmente compatibles con lo que cobra por desempleo.

En este punto nuestro hombre está al borde del delirium tremens ¿Cómo es posible que el dinero obtenido trabajando, y pagando los impuestos, sea considerado casi ilegal y el conseguido a través de la especulación bursátil o inmobiliaria, no. El que lo entienda que levante la mano.

Cómo hemos cambiado

Julio Ruiz de Alda fue un destacado aviador español que pasó a la fama después de realizar la primera travesía entre España y América con el hidroavión Plus Ultra en 1926. Unos años antes los portugueses Gago Coutinho y Sacadura Cabral habían completado con éxito el primer vuelo transatlántico entre Lisboa y Río de Janeiro y justo un año después tuvo lugar el famosísimo vuelo del Espíritu de San Luis, el primero de la historia sin escalas y en solitario, protagonizado por el estadounidense Charles Lindbergh.

Ese mismo año se acababan de crear las Confederaciones Hidrográficas en España, con el fin de poder gestionar adecuadamente las cuencas de

los principales ríos de nuestro país, sin tener que atender a divisiones territoriales de tipo político. De esta manera la cuenca hidrográfica pasaba a gestionarse como una unidad, incluyendo toda la superficie de terreno cuya escorrentía natural fluye hacia el mar por una única desembocadura. Esta idea era algo innovador en España e iba a permitir la planificación hidrológica y la gestión de los recursos, la protección del dominio público hidráulico, la concesión de derechos sobre el agua o la ejecución de nuevas infraestructuras.

En diciembre de 1927 se creó la Confederación Hidrográfica del Segura, momento en el que Ruiz de Alda acababa de fundar la Compañía Española de Trabajos Fotogramétricos Aéreos (CETFA). Esta empresa se dedicaría a la fotografía aérea con fines cartográficos y por este motivo recibió el encargo de tomar las primeras imágenes del conjunto de la cuenca. Entre 1929 y 1930 obtuvo más de 10.000 fotogramas que incluyen también una parte importante del término municipal de Crevillent, con una enorme calidad y detalle si tenemos en cuenta su antigüedad.

Estas fotografías fueron tomadas a escala y de forma sistemática, siguiendo los principios de la fotogrametría, de manera que permiten

tomar medidas, además de permitir conocer la realidad física de la cuenca en ese momento. Con el paso del tiempo ese material fue olvidado, hasta que a partir de 1990 comenzó un largo proceso de restauración y digitalización. En una primera fase se pudieron recuperar 6.000



Imagen aérea de Crevillent en 1929

fotogramas que estaban disponibles en el archivo de la Confederación, desconociéndose en ese momento el paradero de las imágenes restantes, que no se encontraron hasta 2014. Por fin en 2019 se pudo completar el trabajo, añadiendo el sur de la provincia de Alicante, superponiendo las tomas con gran precisión hasta formar una imagen continua por la que ahora se puede navegar a través de internet.

Entre 1929 y 1930 Ruiz de Alda obtuvo más de 10.000 fotogramas que incluyen también una parte importante del término municipal de Crevillent

A finales del siglo XIX había empezado el Regeneracionismo, retomando las ideas de Joaquín Costa y de las que Rafael Altamira era su máximo exponente en la provincia de Alicante, que incluía proyectos de colonización interior, obras hidráulicas, reforestación, investigación científica... Todo eso va tomando forma sobre el terreno y esta nueva herramien-

ta nos abre una ventana a ese momento crucial de nuestra historia. Con este espíritu se llevan a cabo grandes proyectos de reforestación como el de Sierra Espuña, cuya degradación se había relacionado con los graves daños causados por la gran riada de Santa Teresa de 1879, la mayor jamás registrada o el de las Dunas de Guardamar a partir de 1896. También se enmarcaría en este contexto el proyecto de la Compañía de Riegos de Levante, con el objetivo de dotar de riego a

el cant del rossinyol

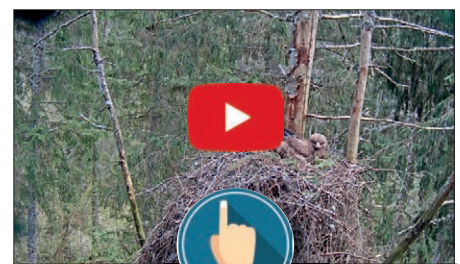
Ismael Gallardo Lledó
Biólogo y Técnico de Medio Ambiente



nuestra zona, aprovechando la antigua zona húmeda donde hoy encontramos el Parque Natural El Hondo.

En las fotografías aéreas se puede apreciar que en ese momento ya está en funcionamiento el Canal Principal, pero no se habían construido todavía las motas de los embalses de Levante y Poniente, que lo configuran tal y como nos ha llegado a nuestros días. No están tampoco iniciadas las obras del Instituto Nacional de Colonización, que tendrán como resultado la creación del núcleo de El Realengo, ni el proyecto agrícola asociado, donde en esos momentos encontramos un extenso saladar. Se pueden apreciar detalles como el de la Playa del Pinet sin los chalets que hemos conocido y sobre todo el enorme cambio experimentado por un Crevillent que en ese momento está rodeado absolutamente por campos de cultivo, de secano al norte del casco urbano y con acceso al riego en la parte sur, lo cual se aprecia perfectamente en las imágenes.

Pero si usted es de los que está interesado en los cambios urbanos les aseguro que también van a encontrar aquí una inagotable fuente de información, con detalles tan llamativos como la salida de Elche hacia Crevillent a la altura de los "pisos azules", en donde en ese momento había una plaza de toros, o comprobar la ubicación del hoy desaparecido cementerio viejo de Crevillent, muy cerca del actual Parque Telmo Vela. Ahora que quizá tengan tiempo les invito a realizar este viaje al pasado lleno de sorpresas desde sus casas, con un material hasta hace poco desconocido para el gran público y del que pocas regiones en el mundo disponen.



DALE AL PLAY PARA VER LA
WEBCAM DEL NIDO DE TÔNN, EL
ÁGUILA MOTEADA QUE VISITA EL
HONDO DE CREVILLENT CADA
AÑO DESDE 2008



PINCHA AQUÍ PARA ACCEDER AL MAPA CON LAS FOTOGRAFÍAS AÉREAS DE CREVILLENT

Una vez abierto el visor seleccionar como mapa base "Ruiz de Alda 1929-30"

Cartografía adaptada de Crevillent

Crevillent ya dispone de una cartografía profesional, actualizada y adaptada a las circunstancias. La consultoría GEO-LÓGICA AMBIENTAL ha finalizado estos días una cartografía del casco urbano del municipio relacionada con el cumplimiento de las medidas preventivas de distanciamiento social que recoge la anchura de las aceras de los viales Crevillent.

El crevillentino Antonio Galvañ Vicente, geógrafo y técnico en la citada consultoría medioambiental, ha sido el coordinador de esta iniciativa, impulsada desde el Departamento de Geografía Física de la Universidad de Alicante. "Nosotros, como empresa, llevábamos varias semanas pensando cómo ayudar en la lucha contra la COVID-19, y fue entonces cuando observamos dicha iniciativa y nos adherimos a la misma, realizando esta cartografía para los municipios de Crevillent, Benidorm, Tomelloso (Ciudad Real), Castellón de la Plana o San Vicente del Raspeig. Nuestras cartografías han obtenido una gran acogida tanto en la Administración Pública como en los medios de comunicación, de tirada local, provincial e incluso nacional", explica el profesional crevillentino.

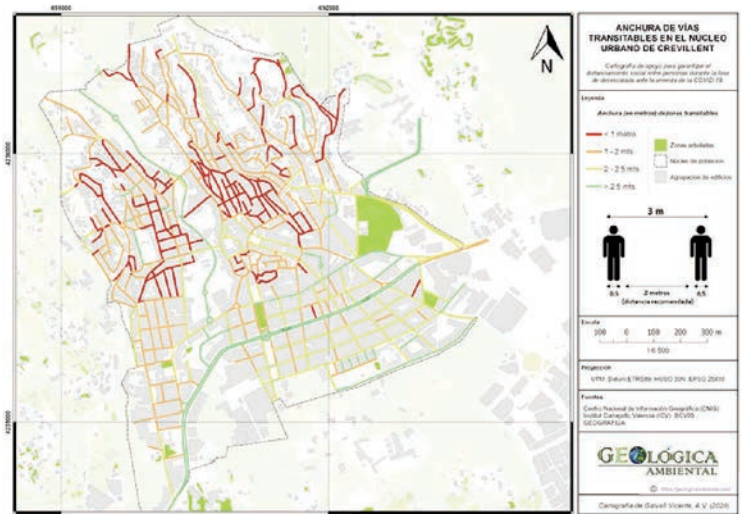
"La finalidad básica de esta iniciativa cartográfica es, por tanto, informar a la ciudadanía sobre qué zonas son más y menos seguras a la hora de transitar, pero también puede servir de base para la materialización de otros estudios, con los que poder recuperar y potenciar el espacio público (por ejemplo, a través de peatonalizaciones temporales) si se quieren conseguir dos aspectos fundamentales: salud pública y recuperación económica, aspectos que

deben ir siempre de la mano", expone Antonio Galvañ.

El propósito de GEO-LÓGICA AMBIENTAL es que la ciudadanía de Crevillent conozca este trabajo y las medidas que se derivan del mismo, "pues creemos que son muy beneficiosas en esta situación de excepcionalidad que atravesamos por la crisis epidemiológica".

En este sentido, Galvañ expone que los viales del casco urbano más aptos para el cumplimiento del distanciamiento social serían básicamente grandes avenidas como San Vicente Ferrer, otras más pequeñas como avenida de Madrid y la Rambla de Crevillent, que los expertos aconsejan que podrían ser peatonalizadas para favorecer su uso cumpliendo las normativas. Por contra, las calles más septentrionales del municipio son las que presentan una anchura de cera menor, por lo que es más difícil mantener ese distanciamiento.

En el mapa vienen marcadas en rojo las calles que tienen menos de un metro de anchura en sus aceras, y en naranja las que tienen entre uno y dos metros. En amarillo y verde quedan reflejadas los viales más aptos para que los peatones circu-



@ GEO-LÓGICA AMBIENTAL

len. En general, Ronda Sur, con su plano octogonal, facilita el cumplimiento de las medidas. El centro histórico del municipio, El Pont, las calles aledañas al Calvario y los barrios de la Salud y El Ángel, también son zonas con aceras de menor tamaño.

Hablando de Crevillent, "existen muchos más viales que no son recomendados que los que sí son válidos. Para que no se produzca el efecto contrario, es decir que se masifiquen esas arterias aptas, es la administración, en este caso el Ayuntamiento, el que debe intervenir para ordenar el tránsito de los peatones", concluye Antonio Galvañ.



- VER EL MAPA DE CREVILLENT
- ACCEDER A LA WEB DE
GEO-LÓGICA AMBIENTAL

Imanes
Magnesia

Terapia
CON
IMANES

La Mirra
herbolari

Realiza tu consulta sin compromiso sobre nuestra terapia con imanes que restablece los puntos de dolor de tu cuerpo

LLAMANDO AL TELÉFONO: 653 128 625

PINCHA AQUÍ Y ACCEDER A NUESTRA PÁGINA EN FACEBOOK

+ información y precios en nuestra tienda online:
www.imanesmagnesia.com

La Mirra
herbolari

Plaza Dr. Cayetano Candela Pastor, 14 - local 3 03330 Crevillent (Alicante)